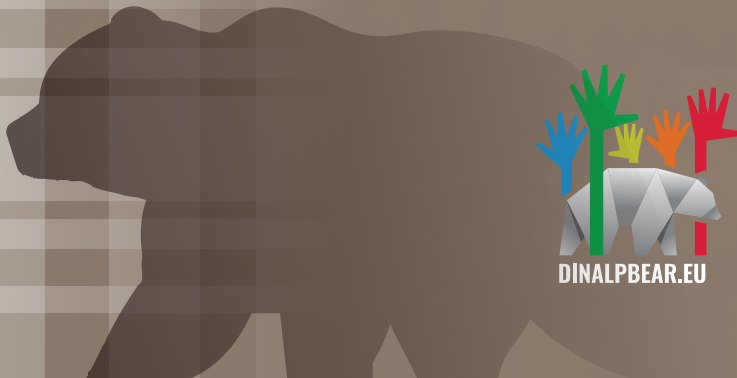


Vesna Oražem • Matija Stergar • Klemen Jerina

# NE POVABIMO MEDVEDA NA KOSILO

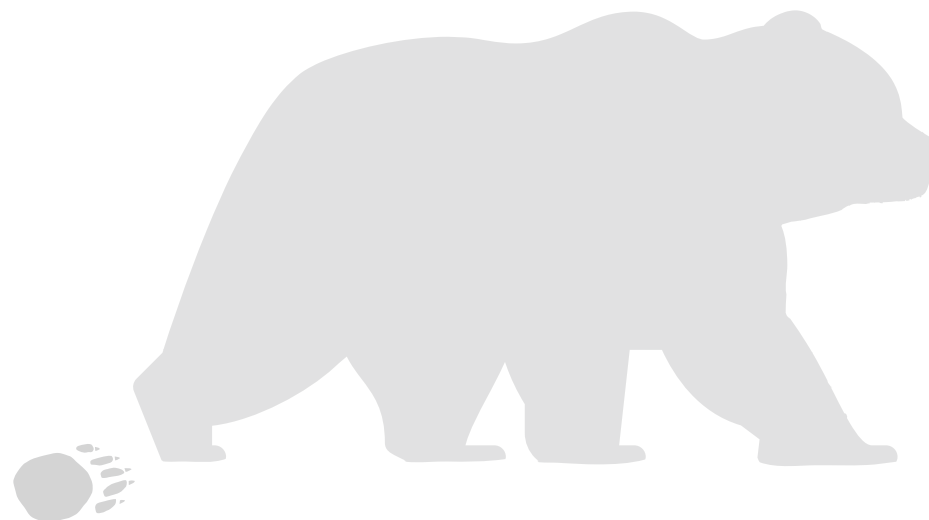
*Preprečevanje dostopa medvedom do odpadnih virov hrane*



DINALPBEAR.EU



LIFE13 NAT/SI/000550



*Vesna Oražem • Matija Stergar • Klemen Jerina*

# NE POVABIMO MEDVEDA NA KOSILO

*Preprečevanje dostopa medvedom do odpadnih virov hrane*



DINALPBEAR.EU



LIFE13 NAT/SI/000550

## O PRIROČNIKU

**Avtorji:** Vesna Oražem, Matija Stergar, Klemen Jerina

**Sodelujoči lokalni pomočniki:** Romana Nared, Mojca Vesel, Vasja Dornik, Gorazd Kovačič, Vesna Krese

**Strokovni pregled:** Rok Černe, Tomaž Berce, Bojana Lavrič, Nives Pagon, Urša Fležar, Aleksandra Majjić Skrbinšek, Irena Kavčič

**Avtorji fotografij:**

Marko Masterl, Vesna Oražem, Marija Stergar, Romana Nared, Klemen Jerina, Maja Mohorovič, Miha Krofel

**Jezikovni pregled:** Bojana Lavrič

**Izdajatelj:** Zavod za gozdove Slovenije

**Grafično oblikovanje:** Prelom d.o.o.

**Ljubljana, marec 2019**

Priročnik je nastal s podporo finančnega mehanizma Evropske unije LIFE.

**Priporočen način citiranja:**

Oražem, V., Stergar, M., Jerina K. 2019. Ne povabimo medvedov na kosilo.

**Priročnik** projekta LIFE DINALP BEAR o primerih dobrih praks in priporočilih.

## O PROJEKTU

**Akronim:** LIFE DINALP BEAR

**Naslov projekta:** Celovito upravljanje in varstvo rjavega medveda v severnih Dinaridih in Alpah

**Referenca:** LIFE13 NAT/SI/000550

**Časovni okvir projekta:** 1. 7. 2014–30. 6. 2019

**Spletna stran:** [www.dinalpbear.eu](http://www.dinalpbear.eu)

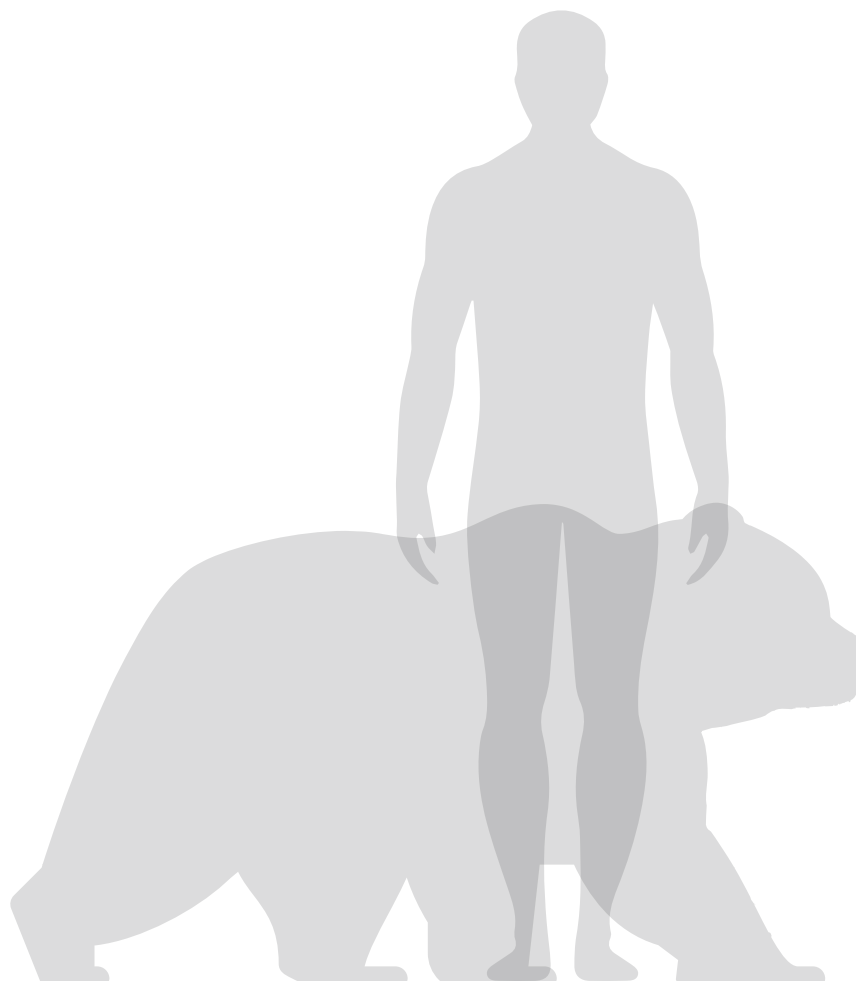
**E-naslov:** [dinalpbear@gmail.com](mailto:dinalpbear@gmail.com)

# KAKO V DANAŠNJEM ČASU SOBIVATI Z MEDVEDOM

Dolgoročno ohranjanje rjavega medveda je v Sloveniji in večjem delu Evrope, kjer ni več prave divjine, mogoče le ob sobivanju človeka in medveda. Konfliktne situacije, kot so približevanje in zahajanje v naselja ter povzročanje škode na človekovem premoženju, so ena glavnih groženj uspešnemu sobivanju. Medvedi so zelo inteligentne živali, ki zaradi oportunističnega načina prehranjevanja in dobrega pomnjenja hitro odkrijejo dostopne vire hrane. V pomladnem času, ko se medvedi prebudijo iz zimskega dremeža, začnejo intenzivno iskati hrano. Prav tako se intenzivno hranijo jeseni, ko zbirajo maščobne zaloge za preživetje zime. V teh dveh obdobjih je zato pojavnost približevanja naseljem najpogostejša. Medvede v bližino naselij privabljajo odpadni viri hrane, kot so smeti, kompostirani odpadki in klavniški odpadki, t.i. človeški (antropogeni) viri hrane. Posledici zahajanja medvedov v naselja sta postopna izguba strahu pred človekom, t. i. habituacija na prisotnost človeka, in povezovanje človeka z viri hrane, ki temelji na učenju s pogojevanjem. Da bi omejili pojavnost zahajanja medvedov v naselja in s tem omogočili uspešnejše sobivanje ljudi z medvedi, smo v okviru projekta LIFE DINALP BEAR na nekaterih najbolj »konfliktnih« lokacijah po Sloveniji (Kostel, Ig, Rakitna, Vojsko, Loška dolina) postavili medovarne komostnike in smetnjake. Z njimi medvedom preprečujemo dostop do odpadnih virov hrane v bližini naselij. Prve izkušnje in odzivi lokalnih prebivalcev so zelo pozitivni, saj poročajo o manj pogostem zahajanju medvedov v naselja, predvsem pa o učinkovitem preprečevanju njihovega dostopa do odpadnih virov hrane.

Na podlagi odgovornega ravnanja z odpadnimi viri hrane in učinkovite zaščite našega premoženja je sobivanje v današnjem času več kot mogoče. Ne pozabimo – medvedje vedenje je v veliki meri pogojeno z našim obnašanjem.

*Avtorji*



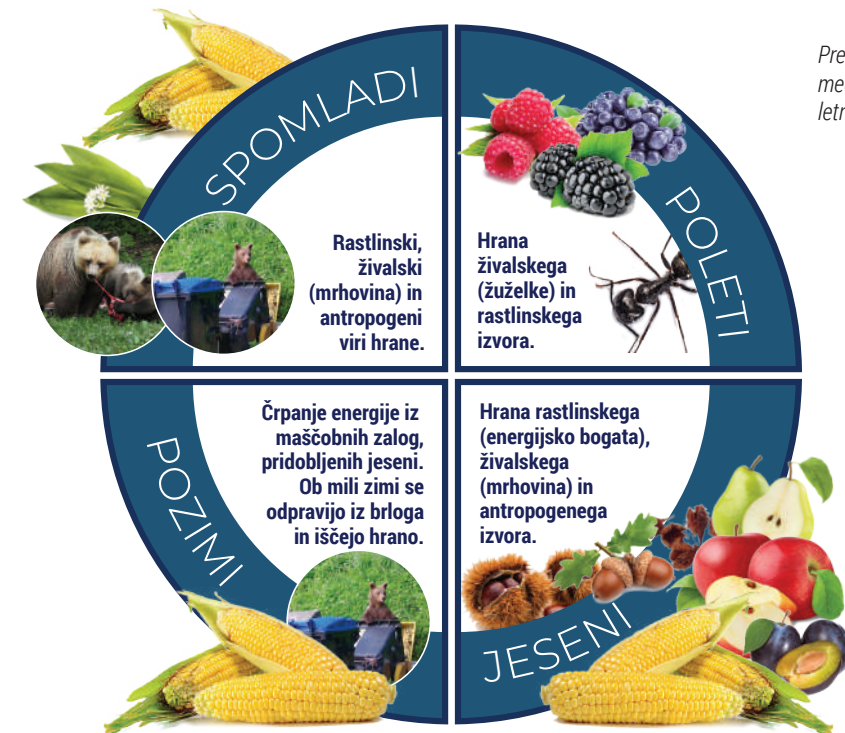
# ZAKAJ MEDVEDI ZAHAJAJO V NASELJA?

## VSEBINA

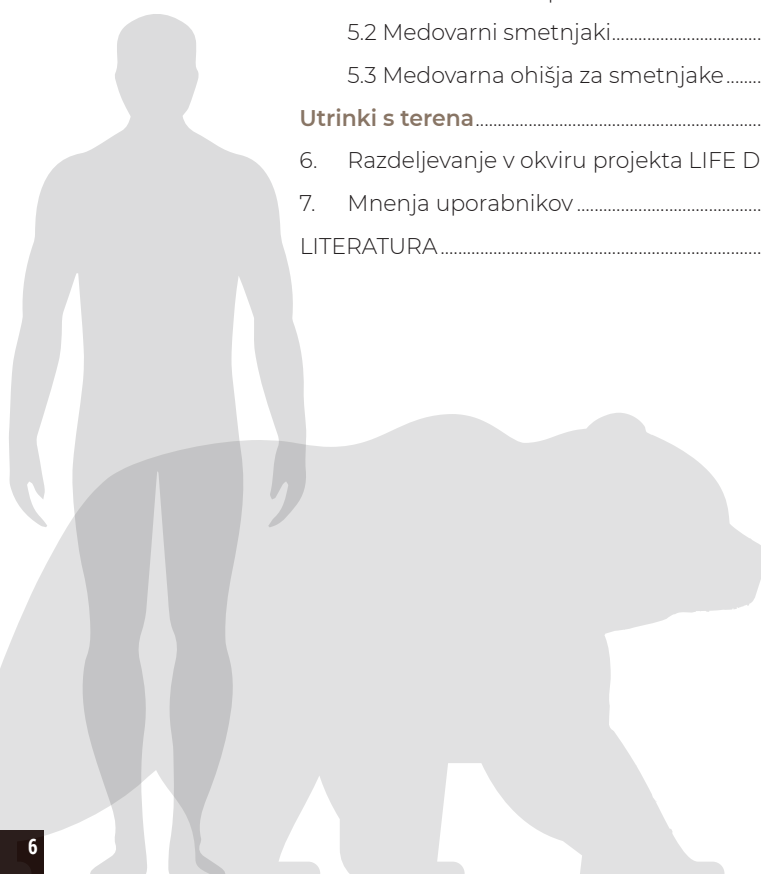
<b>Kako v današnjem času sobivati z medvedom</b> .....	<b>5</b>
Zakaj medvedi zahajajo v naselja? .....	7
1. Prehrana medveda .....	7
2. Prehransko vedenje medveda .....	8
3. Kaj je habituacija? .....	9
4. Problematični medvedi .....	11
<b>Kako medvede odvrniti od naselij?</b> .....	<b>12</b>
5. Omejevanje dostopa do različnih virov hrane .....	12
5.1 Medovarni kompostniki .....	12
5.2 Medovarni smetnjaki .....	16
5.3 Medovarna ohišja za smetnjake .....	17
<b>Utrinki s terena</b> .....	<b>20</b>
6. Razdeljevanje v okviru projekta LIFE DINALP BEAR .....	20
7. Mnenja uporabnikov .....	21
LITERATURA .....	24

## 1. Prehrana medveda

Čeprav medvedi spadajo med zveri, večinski delež njihove prehrane sestavlja hrana rastlinskega izvora. Tekom leta se prehrana medveda zelo spreminja, na kar vpliva količina virov hrane, ki je v danem času najlažje dostopna. Tako medvedi v spomladanskem času posegajo predvsem po rastlinskih virih hrane, kot so travni poganjki in druge zelinate rastline (npr. čemaž), ostankih tekom zime poginulih parkljarjev, krmi (koruzi) in lahko dostopnih virih hrane človeškega (t. i. antropogenega) izvora, kot so komunalni odpadki in odpadna embalaža, kompostirani ostanki, klavniški odpadki in podobno. **Tovrstnih virov hrane se poslužujejo tudi v drugih obdobjih, vendar v nekoliko manjšem obsegu.** V poletnem času je prehrana medveda omejena predvsem na plodove plodonosnih grmovnic, kot so maline, borovnice, robide in podobo. Medvedi pa se radi prehranjujejo tudi z žuželkami (npr., mravljami), saj te zanje predstavljajo bogat vir beljako-



Prehrana medveda po letnih časih.



vin. V jeseni v prehrani medveda zopet zaznamo večji del mrhovine in krme (koruze). V največji meri pa se medvedi v tem času prehranjujejo s plodovi plodonosnih drevesnih in grmovnih vrst, kot so bukev, hrast, leska, kostanj in podobno. Ob nezavarovanem ali neustrezno varovanem sadovnjaku lahko posegajo tudi po plodovih sadnega drevja, ki medvede, poleg odpadnih virov hrane, privabijo v neposredno bližino naselij. Pozimi medvedi navadno črpajo energijo iz maščobnih zalog. Ob milejših zimah občasno zapustijo brloge in iščejo ostanke jesenskih virov hrane. Ob tem pa jim je marsikje na voljo tudi krma (koruza). Krmljenje poteka z namenom zadrževanja medvedov v gozdu, ima pa tudi neželene posledice. Raziskovalci sklepajo, da ravno tovrsten vir hrane botruje h krajšemu zimskemu spancu medvedov na območju Slovenije v primerjavi z drugimi predeli Evrope.

## 2. Prehransko vedenje medveda

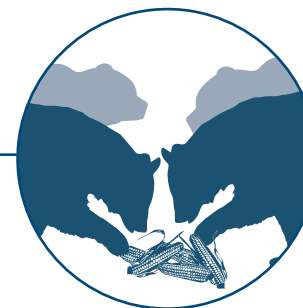
Živali se odzivajo na različne dražljaje v okolju. Ti dražljaji so nekakšno vodilo za učenje vedenj, ki živalim prinašajo korist in večje možnosti preživetja. Negativne dražljaje, predvsem po slabi izkušnji, hitro prepoznajo. Tovrstni dražljaji pri medvedu sprožijo odziv izogibanja ali umika, le poredko napada. Medvedi so naravno plašne živali, kar pomeni, da imajo »prirojen« strah pred človekom, ki se je oblikoval v tisočletjih preganjanja medvedov s strani človeka. Ko v naravi zaznajo vonj ali zvok človeka, se v izogib srečanju in posledično možnemu konfliktu, umaknejo. Ravno tako kot negativne, si medvedi zelo dobro zapomnijo tudi pozitivne dražljaje. Eden izmed pomembnih dražljajev, ki pri medvedu sprožijo odziv privlačnosti, je zagotovo hrana. Za preživetje potrebujejo velike količine hrane, zaradi česar večino svojega časa namenjajo ravno iskanju hrane. Njihova vedenjska predispozicija je torej iskanje vsega, kar bi lahko bilo užitno. Navadno se prehranjujejo z viri hrane, ki so v danem času v okolju najlažje dostopni in zastopani v največjih količinah, zaradi česar so poimenovani kot oportunistični vsejedi.

Medvedi so zelo inteligentne, predvsem pa zelo radovedne živali. Njihova iznajdljivost in prilagodljivost se kaže tudi v načinu prehranjevanja. Pri tem hitro najdejo tudi lahko dostopne vire hrane človeškega (antropogenega) izvora, kot so nezaščitene pašne živali, čebelnjaki, poljščine in sadovnjaki, silažne bale, smeti, kompostirani ostanke, klavniški odpadki in podobno. Lokacijo z dostopnim virom hrane si hitro zapomnijo. Ker so s hrano »nagrajeni,« se na lokacijo tudi vedno znova vračajo. Tovrstni viri hrane se navadno nahajajo v bližini naselij. Medvedi postopoma izgubijo plašnost pred ljudmi (t. i. habituacija).

## 3. Kaj je habituacija?

Habituacija je proces oslabiljenega odziva na ponavljajoč se dražljaj. Je zelo enostaven način učenja. Proces se lahko odvija na več nivojih živčnega sistema. Po daljšem izpostavljenosti dražljaju, čutila ne pošiljajo informacij več do možganov in se organizem ne odziva več. Primer je izpostavljenost močnemu vonju, ki ga po določenem času ne zaznavamo več. Odziv na bolj kompleksne dražljaje pa poteka na nivoju možganov, ki se lahko »odločijo«, da se organizem na določen dražljaj ne odziva več. Proces habituacije je pomemben za organizem, saj pri velikem številu dražljajev iz okolja izločijo le najpomembnejše. Pri tem pa prihranijo čas in energijo. Tovrsten vedenjski odziv se pri živalih lahko pojavi v povezavi tudi z vsemi dražljaji, ki jih povzroča človek. Sem spada tudi človeška bližina. Pri medvedih so znani **trije tipi habituacije**:

### MEDVED - MEDVED



### MEDVED - ČLOVEK

### ČLOVEK - MEDVED



Različni tipi habituacije.

DOSTOPNOST  
HRANE

POMNENJE

VRAČANJE

IZGUBA  
STRAHU

Poenostavljena  
vzročnost  
habitucije  
medveda na  
bližino človeka.

**Habitucija medveda na druge medvede** se navadno dogodi na gosto naseljenih območjih in se kaže kot toleriranje drugih medvedov v svoji bližini, predvsem zaradi bogatih virov hrane. Najbolj poznan primer tovrstnega vedenja je združba številnih medvedov v času lova na losose. V Sloveniji se, v nasprotju s tujino, le posamezni medvedi srečajo na krmiščih.

Drugi primer, na katerega moramo biti najbolj pozorni, je **habitucija medveda na človeka**, ki se kaže v izgubi strahu pred človekom. Eden izmed poznanih primerov je Yellowstone, kjer se medvedi, zaradi izgube strahu, ob približanju človeka na kratko razdaljo, z umikom ne odzivajo več. Glavni razlog za izgubo strahu in posledično odsotnost izogibanja je dostop do virov hrane. Tudi v Sloveniji se medvedi približajo človeškim naseljem zaradi lahko dostopnih virov hrane, kot so nezaščitene pašne živali, čebelnjaki, poljščine, silažne bale, sadje, odpadna embalaža, odpadki hrane in klavniški odpadki. Navadno do tovrstnih virov hrane dostopajo ponoči, da bi se izognili stiku s človekom. Kljub temu pa lahko tovrstna ponavljajoča vedenja vodijo v izgubo strahu pred človekom in v s tem povezane konflikte. Kompleksnejše konfliktne situacije, ki se pogosto končajo z odstrelom, lahko nastanejo, kadar medvedi pričenejo hrano povezovati s prisotnostjo človeka (t. i. pogojevanje s hrano). Tovrstni vzorci vedenja se lahko prenašajo tudi na naslednje generacije, predvsem preko učenja mladičev od samice (t. i. učenje z zgledom).

Tretji tip habitucije je **habitucija človeka na medveda**. Kaže se v pomanjkanju strahu človeka do medveda. Ob srečanju ali opazovanju medveda, se lahko ljudje, zaradi karizmatičnosti vrste, namesto pazljivosti in določene mere strahu odzovejo s pretiranim navdušenjem. Medveda tako velikokrat dojemajo kot atrakcijo in se mu lahko nevarno približajo. Čeprav je ta tip habitucije manj pogost, je za ohranjanje varnosti tako medveda kot tudi človeka, osveščeno prebivalstva nujna.

## 4. Problematicni medvedi

Kdaj je medved opredeljen kot »problematicen«? Medvedi, ki odkrijejo lahko dostopne vire hrane v bližini naselij ali v naseljih samih, se večino časa zadržujejo na tem območju. Po postopni izgubi strahu pred ljudmi se lahko prosto gibljejo po naseljenih območjih, tudi tekom dneva. Ob iskanju hrane pogosto razmečejo smetnjake, brskajo po kompostnikih in nenazadnje povzročijo škodo na našem premoženju. Ob srečanju z medvedom, ki se prehranjuje, obstaja večja možnost za nastanek konflikta, saj želi medved svojo hrano zavarovati. Kadar se zahajanje v naselja in škode na človekovem premoženju ponavljajo, predvsem pa, kadar je ogrožena varnost ljudi, interventna skupina za velike zveri nudi pomoč prebivalcem teh območij. Ob tovrstnih situacijah oškodovancem nudijo nasvete, »problematicnega« medveda pa, glede na stopnjo konfliktnosti, odženejo, preselijo ali odvzamejo z okolja (izredno odstrelijo).



S klicem na številko centra za obveščanje, 112, sporočimo nastalo konfliktno situacijo in dobimo povezavo s pristojnim odsekom intervencijske skupine.

S SVOJO  
NEPREVIDNOSTJO  
IN NEPRIMERNIM  
RAVNANJEM SAMI  
USTVARJAMO  
»PROBLEMATIČNE«  
MEDVEDE.



Velja poudariti, da samo zmanjšanje številčnosti in lokalnih gostot medvedov ne prepreči zahajanja medvedov v naselja in ne zagotovi znižanja števila škodnih dogodkov, saj je za večino konfliktov lahko odgovoren en sam ali le nekaj medvedov. Da bi učinkovito in dolgoročno preprečevali tovrstne dogodke, moramo primerno ravnati z odpadki in ustrezno zaščititi svoje premoženje.

# KAKO MEDVEDE ODVRNITI OD NASELIJ?

## 5. Omejevanje dostopa do RAZLIČNIH VIROV HRANE



V preteklosti je reševanje konfliktov z medvedi temeljilo na zmanjšanju številčnosti in gostot z odstrelom. Danes vemo, da je na dolgi rok uspešna le kombinacija različnih ukrepov, kot so odstranjevanje virov hrane, zaščitni ukrepi, odvračalno krmljenje v obdobjih, ko primanjkuje naravnih virov hrane, ter uravnavanje številčnosti, predvsem pa lokalnih gostot, s skrbno načrtovanim odvzemom iz narave. Da bi zmanjšali pogostost zahajanja v naselja in preprečili negativne interakcije z medvedi v prihodnje, smo v projektu zasnovali tri vrste zaščitnih sredstev. Pri idejni zasnovi sta sodelovala predvsem Univerza v Ljubljani (Oddelek za gozdarstvo na Biotehniški fakulteti) in arhitekt, prof. Janez Suhadolc.

### 5.1 Medovarni kompostniki

Na območju Slovenije je prisotna tradicija kompostiranja rastlinskih odpadkov. V ta namen ima veliko gospodinjstev v neposredni bližini hiše postavljen kompostnik, ki pa je navadno nezavarovan pred dostopom medveda in drugih živali. Ker tovrstni odpadki privabljajo medvede v neposredno bližino človeka, smo v sklopu projekta oblikovali medovarni kompostnik, katerega učinkovitost je bila, pred postavitvijo v lokalno okolje, testirana na krmiščih.

*Medovarni kompostnik.*

Na voljo so tudi medovarni kompostniki v prosti prodaji pri mojstru Klemnu Trobcu. Kontaktni podatki za več informacij: [klemen.trobec@gmail.com](mailto:klemen.trobec@gmail.com) ali 040 624 422.



**Medovarni kompostniki na terenu zaradi svoje masivne strukture, izdelane iz trdne hrastovine, zelo učinkovito opravljajo svojo nalogo, vendar pa je za zagotovitev zaščite nujna pravilna uporaba:**

- Kompostnik mora biti pravilno sidran, da ga medved ne izruva in prevrne. Sidrne količke zabijemo v tla kar se da globoko, nato pa jih pritrdimo na kompostnik.
- Pokrov kompostnika mora biti ves čas zaprt z zatičem, ki preprečuje medvedu odpiranje.
- Spodnje letve moramo pritrditi nazaj takoj po praznjenju kompostnika, da medvedu ne omogočimo priložnosti za dostopanje do vsebine kompostnika.
- Primerno vzdrževanje, predvsem zatiča pokrova, saj lahko ob izpostavljenosti različnim vremenskim razmeram prične, ob nerednem vzdrževanju, rjaveti.

*Testiranje učinkovitosti medovarnega kompostnika.*

*Izruvan kompostnik zaradi neustreznega sidranja.*





Če vam zatič slučajno zarjavi: snemite ga, premažite in očistite s sredstvom za odstranjevanje rje in premažite s sredstvom za preprečevanje ponovnega nastajanja rje. Ponovno je pripravljen za uporabo!

**NAREJENO DOMA**

## Medovarni kompostnik si lahko izdelate tudi sami. Kaj potrebujete?

Stranice kompostnika so izdelane iz hrastovih letev, debeline 3.5 cm (1).



Ravno tako pokrov, le da je nanj nameščena še betonska utež (2). Nujno je, da so med letvami reže, da zrak lahko kroži.

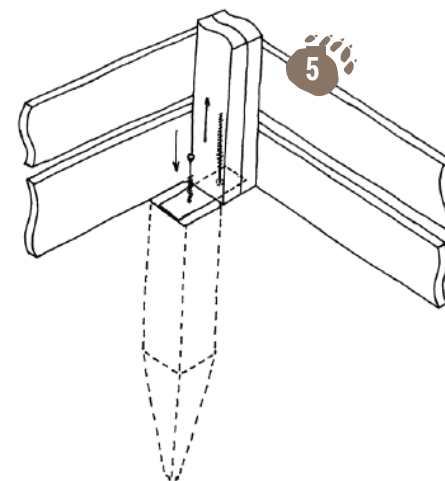


Spodnji letvi ene stranice pritrdimo z vijaki, s čimer omogočite praznjenje kompostnika (3). Če si želite delo dodatno olajšati, z vijaki opremite več letev.



Za zapiranje pokrova uporabimo izvlečni čep ali podoben zapah, ki medvedu prepreči odpiranje (4).

Za sidranje v tla potrebujemo štiri hrastove količke, ki jih zabijemo v tla in pritrdimo v vsak notranji kot kompostnika (5). Dno kompostnika je prazno, saj mora biti vsebina v stiku s tlemi, da lahko mikroorganizmi in razkrojevalci opravijo svoje delo. Vaš kompostnik je nared!



Če želite izvedeti več podrobnosti o izdelavi medovarnega kompostnika, vabljeni k obisku spletne strani Varna paša: [www.varna-pasa.si](http://www.varna-pasa.si)





## 5.2 Medovarni smetnjaki

*Prilagojen in učvrščen pokrov smetnjaka, ki onemogoča medvedu dostop do vsebine.*

Za preprečevanje dostopa medvedom do odpadnih virov hrane in drugih odpadkov, ki so zanje izjemno privlačni, kot na primer odpadna embalaža, smo pristopili k reševanju problematike z oblikovanjem medovarnih smetnjakov. Na območjih, kjer poteka zbiranje odpadkov omejeno na posamezna gospodinjstva, smo obstoječe smetnjake utrdili s kovinskim obodom in dodali prilagojen sistem za odpiranje ter jih s tem naredili medovarne.

*Testiranje smetnjaka, ki ni prestal testa medovarnosti.*

Preden smojih razdelili v lokalnem okolju, smo njihovo učinkovitost testirali v Živalskem vrtu Ljubljana, v ogradi z medvedi. Pred tem smo izdelali več prototipov. Tisti, ki je onemogočil medvedom dostop do hrane in se je tako izkazal kot medovaren, je prešel tudi v dejansko uporabo.

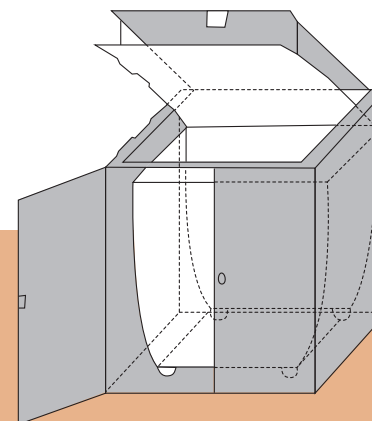


Tudi medovarni smetnjaki učinkovito preprečujejo dostop medvedom in s tem razmetavanje odpadkov. K zaščiti dodatno prispeva lokacija smetnjakov, saj se navadno nahajajo tik ob hišah. **Ključnega pomena pa je dosledno zapiranje pokrovov smetnjakov.**

*Medovarni smetnjaki, namenjeni posameznim gospodinjstvom.*

## 5.3 Medovarna ohišja za smetnjake

Na območjih, kjer so medvedi prevračali velike smetnjake za skupno zbiranje odpadkov, smo postavili medovarna ohišja. Z zaščito obstoječih smetnjakov smo na najbolj preprost in hkrati učinkovit način rešili problem njihovega prevračanja. Ohišje je sestavljeno tako iz vroče cinkane jeklene konstrukcije kot tudi iz masivnih hrastovih letev, ki medvedu povsem onemogočajo dostop do smetnjaka.



*Idejna zasnova medovarnega ohišja za smetnjake.*

Če želite izvedeti več podrobnosti o izdelavi medovarnega ohišja za smetnjake, vabljeni k obisku spletne strani Varna paša:

**[www.varna-pasa.si](http://www.varna-pasa.si)**



*Medovarni ohišji za zbiranje mešanih komunalnih odpadkov in embalaže.*

Tako kot pri drugih vrstah zaščite je tudi pri tem ukrepu ključnega pomena ustrezna in dosledna uporaba:

- Po uporabi je potrebno pokrov ohišja, ki se odpira hkrati s pokrovom smetnjaka, pravilno zapahnuti.
- Prav tako moramo po praznjenju smetnjakov zapahnuti tudi vrata ohišja, tako na spodnjem kot tudi zgornjem delu.



## Medovarna ohišja za smetnjake si lahko izdelate tudi sami. Kaj potrebujete?

Kovinsko ogrodje, najbolje cinkano, da ne rjavi. Pokrov se odpira navzgor, vratna krila navzven. Na pokrov je pritrjena protiutež za avtomatsko odpiranje pokrova ob sprostitvi zatiča. Ohišje nima dna. Pritrdimo ga na podložno betonsko ploščo, ki učinkovito preprečuje izruvanje.



Vrata ohišja se zapirajo z dvema zatičema in sicer v zgornjem delu (2) in spodnjem delu (3).

Pokrov ohišja se zapira z zatičem (4), ki ga je za popolno zaščito pred odpiranjem potrebno zapahnuti (5).



Na pokrovu ohišja je pritrjena tudi veriga za pritrditev pokrova smetnjaka (6), kar omogoča sinhrono odpiranje in s tem enostavnejšo uporabo.

Če želite izvedeti več podrobnosti o izdelavi medovarnega ohišja za smetnjake, vabljeni k obisku spletne strani Varna paša:

[www.varna-pasa.si](http://www.varna-pasa.si)



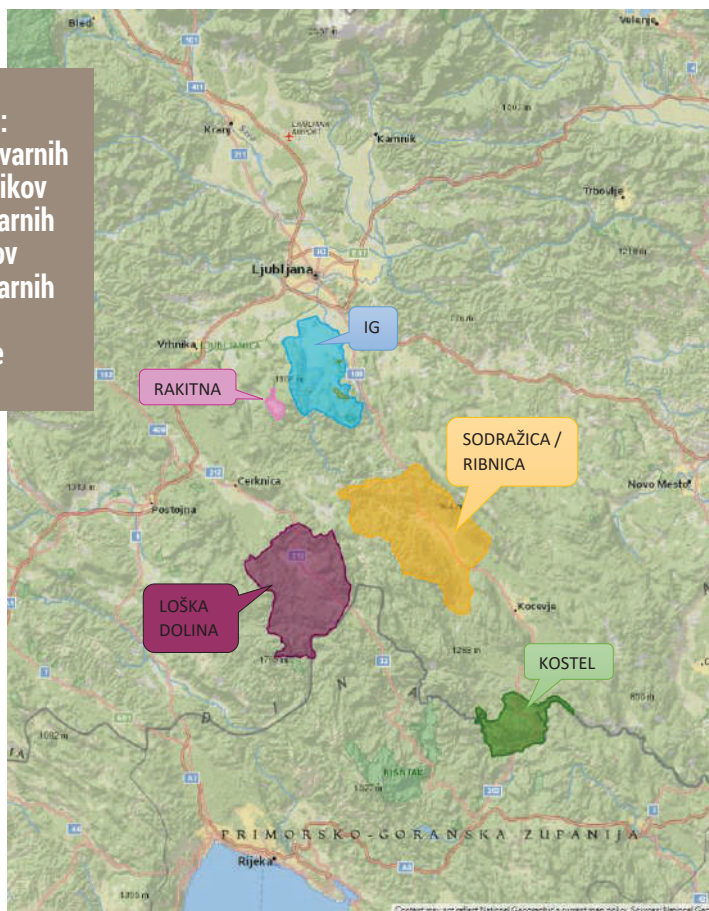
# UTRINKI S TERENA

## 6. Razdeljevanje v okviru projekta LIFE DINALP BEAR

V okviru projekta smo vse tri vrste zaščitnih sredstev razdeljevali na območjih, kjer so bile konfliktne situacije med ljudmi in medvedi najpogostejše, na t.i. »vročih točkah«. Poleg petih večjih območij razdeljevanja, smo z medovarnimi ohišji opremili tudi ekološki otok na Vojskem, kjer je medved stalno zahajal v bližino naselja. Poudariti je potrebno, da naše delo, brez pomoči občin, pristojnih komunalnih podjetij in navsezadnje lokalnih prebivalcev, ne bi bilo možno in na dolgi rok tako uspešno.

Razdelili smo:

- 100 medovarnih kompostnikov
- 75 medovarnih smetnjakov
- 44 medovarnih ohišij za smetnjake



Območja razdeljevanja zaščitnih ukrepov v okviru projekta.

## Pobude s strani lokalnih prebivalcev

Uspešno zgodbo preprečevanja zahajanja medvedov v naselja so zaradi pozitivnih izkušenj prepoznali tudi lokalni prebivalci nekaterih območij, kjer razdeljevanje v okviru projekta ni potekalo. Tako se sedaj sami lotevajo reševanja lokalne problematike.

### PRIMERI DOBRIH PRAKS IZ LOKALNEGA OKOLJA:

Na Kočevskem in v Loški dolini se del sredstev, pridobljenih s turističnimi programi opazovanja medveda, vključenimi v shemo Medvedu prijazno, namenja nakupu sredstev za zaščito odpadnih virov hrane.

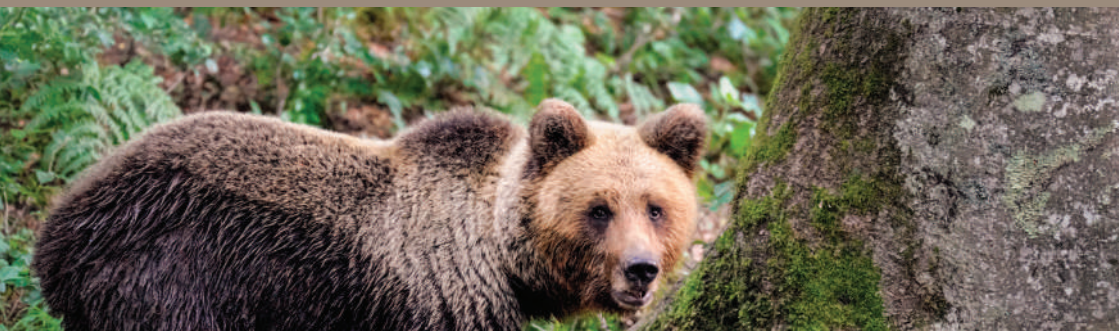


## 7. Mnenja uporabnikov

Pri uporabi medovarnih smetnjakov in kompostnikov je ključnega pomena pravilna in dosledna uporaba. Sodelavci projekta pogosto pregledujemo stanje na terenu in sodelujemo z lokalnimi prebivalci. Ker pa želimo, da bi se stik s prebivalci in stalno ozaveščanje o problematiki nadaljevala in preselila v vsakodnevno prakso, smo v okviru projekta pričeli sodelovati z lokalnimi pomočniki, ki kontrolirajo stanje zaščitnih sredstev na terenu, nudijo nasvete in pomoč prejemnikom ter skupaj s sodelavci projekta in Zavoda za gozdove Slovenije ves čas skrbijo, da se znanje prenaša v vsakdan lokalnih prebivalcev.

**Vesna Krese, Kostel:** »Na območjih občine Kostel, kjer je bilo zahajanje medveda v neposredno bližino prebivalcev najbolj pogosto, so bili spomladi v letu 2017 postavljeni medovarni individualni smetnjaki, medovarna ohišja za velike smetnjake in medovarni kompostniki. Učinek ukrepov je bil viden takoj, saj je bil na tak način fizično onemogočen dostop do hrane, ki je bila prej medvedom lahko dostopna. Srečevanje medvedov je bilo pred postavitvijo omenjenih smetnjakov redno, saj so se navadili na lahko dostopno "nagrado" v obliki hrane. V občini Kostel pa si želimo, da bi se medovarni smetnjaki postavili še na drugih lokacijah.« kontakt: [vesna.krese@gmail.com](mailto:vesna.krese@gmail.com)

## Mnenja uporabnikov



**Gorazd Kovačič, Rakitna:** »V Rakitni je v okviru projekta LIFE DINALPBEAR 20 gospodinjstev v robnih delih naselja prejelo medovarne kompostnike, en ekološki otok z 12 1100-litrskimi posodami pa je dobil medovarna ohišja. Uporabniki poročajo, da medvedov ni več na njihova dvorišča, pred začetkom uporabe medovarnih kompostnikov pa so k nekaterim ob robu gozda hodili zelo pogosto. Krajanji ugotavljajo, da so medovarni kompostniki in ohišja zelo učinkovit ukrep, obenem pa menijo, da bi ta ukrep dosegel svoj polni namen, če bi zajel vsa gospodinjstva in vse ekološke otoke v naselju.«  
kontakt: [gorazd.kovacic2@guest.arnes.si](mailto:gorazd.kovacic2@guest.arnes.si)

**Vasja Dornik, Ig:** »Medovarni kompostniki so v naši občini ključnega pomena, saj so kompostniki z odvrženimi ostanki sveže zelenjave magnet ne samo za medvede ampak tudi za srne, kune, podlasice, lisice. Z vzpostavitvijo medovarnih kompostnikov pri vseh gospodinjstvih bi zmanjšali nezaželene obiske divjadi in zveri v naseljih. Sistem medovarnega kompostnika deluje brezhibno, s časom uporabe se je ugotovilo, da bi ga lahko prilagodili za še bolj enostavno in neovirano uporabo. Tudi medovarna ohišja za smetnjake so se izkazala za učinkovita. Ljudje so se jih hitro navadili.«  
kontakt: [vasja.dornik@gmail.com](mailto:vasja.dornik@gmail.com)

**Romana Nared, Loška dolina:** »Izmed približno 1300 gospodinjstev v občini Loška dolina, jih ima medovarne kompostnike 15. Ukrep bi bil resnično učinkovit, v kolikor bi se povečalo ne le število medovarnih kompostnikov, temveč tudi drugih 'medovarnih' praks na različnih ravneh. Smo namreč na območju, kjer se življenjska prostora medvedov in ljudi neobhodno prepletata, zato je vpeljevanje različnih sredstev in metod odvrčanja medvedov od naselij pomembno tudi zato, da se spodbuja razmišljanje o različnih možnih pristopih k reševanju obstoječih in preprečevanju morebitnih težav prebivalcev z medvedi. S tem se ohranja tudi tradicionalno pozitiven odnos do te izjemne živalske vrste.  
kontakt: [romana.nared@gmail.com](mailto:romana.nared@gmail.com)

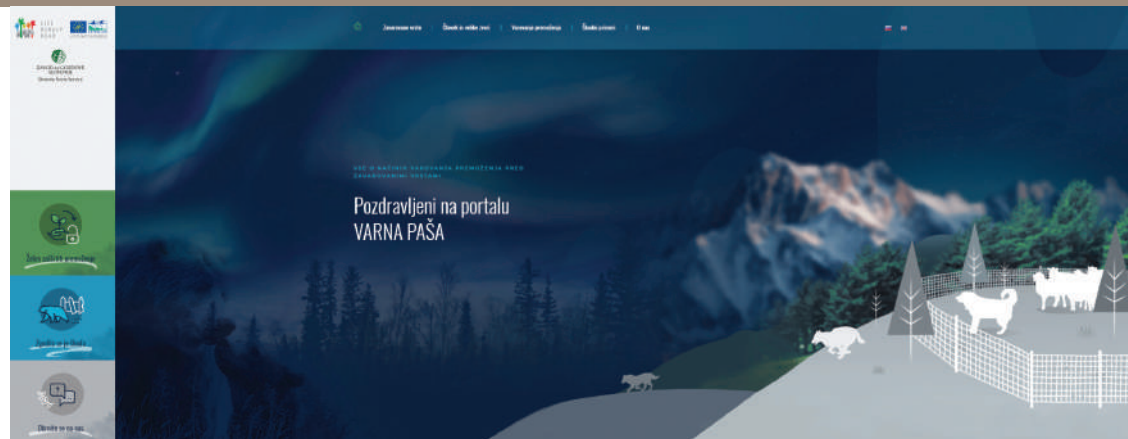


**Mojca Vesel, Sodražica:** »Na območju Sodražice in Ribnice so v preteklem letu medvedi pogosto prihajali v bližino hiš, na njive in v sadovnjake. Prihajali so zaradi lahkega dostopa do hrane. Prebivalci občine, ki so imeli pogosto škodo zaradi medveda, so prejeli medovarne kompostnike. S strani Zavoda za gozdove so bili seznanjeni, kako postavijo kompostnik in kaj sodi v kompostnik. Poučeni so bili, kako je pomembno, da medved ne pride do vira hrane. V letošnjem letu je bilo posledično veliko manj škode. V občini Sodražica je Turistično društvo tako kot vsako leto, tudi letos marca organiziralo čistilno akcijo. Sodelovali smo tudi sodelavci Zavoda za gozdove. Na čistilni akciji smo bili pozorni na zavržene ostanke hrane in jih tudi odstranili. V okviru te akcije, je potekalo tudi ozaveščanje udeležencev o preprečevanju konfliktov z medvedi. Vsakodnevno pa kot učiteljica biologije in naravoslovja seznanjam učence s tovrstno tematiko.«  
kontakt: [mojca.vesel@guest.arnes.si](mailto:mojca.vesel@guest.arnes.si)



# LITERATURA

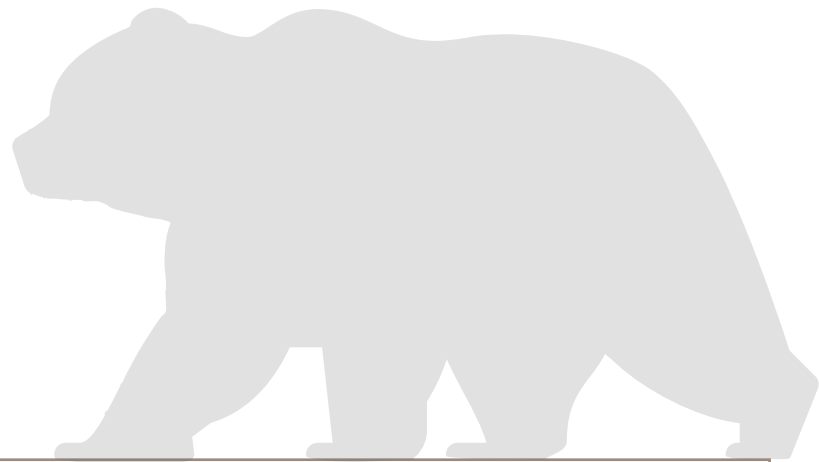
- Herrero, S. in sod. (2005). Brown bear habituation to people: safety, risks, and benefits. *Wildlife Society Bulletin*, 33(1): 362-373.
- Jerina, K. (2017). Prehranske značilnosti slovenskih medvedov, méd-véd-ov, méd-jéd-ov? *Mohorjev koledar*, str. 117-122.
- Krofel, M., Jerina, K. (2012). Pregled konfliktov med medvedi in ljudmi: vzroki in možne rešitve. *Gozdarski vestnik*, 70(5-6): 235-275.
- Krofel, M., Pagon, N., Zor, P., Kos, I. (2008) Analiza medvedov odvzetih iz narave in genetsko-molekularne raziskave populacije medveda v Sloveniji, 2. del: Analiza vsebine prebavil medvedov (*Ursus arctos* L.) odvzetih iz narave v Sloveniji v letih 2006 – 2008. Univerza v Ljubljani, Biotehniška fakulteta, Oddelek za biologijo.
- Majić Skrbinšek, A., Krofel, M. (2015). Defining, preventing, and reacting to problem bear behaviour in Europe. DG Environment, European Commission, by Istituto Ecologia Applicata, Rome under contract no. 07.0307/2013/654446/SER/B3 "Support to the European Commission's policy on large carnivores under the Habitat Directive - Phase Two", with contributions from the Large Carnivore Initiative for Europe (SSC/IUCN).



Več informacij o preprečevanju zahajanja medvedov v naselja in ustrezni zaščiti premoženja pred škodami po medvedu in drugih zavarovanih vrstah ter priporočilih o primernem obnašanju ob srečanju z medvedi najdete na spletni strani Varna paša:

[www.varna-pasa.si](http://www.varna-pasa.si)





CIP - Kataložni zapis o publikaciji  
Narodna in univerzitetna knjižnica, Ljubljana

599.744.2:591.51  
599.744.2:316.482

ORAŽEM, Vesna

Ne povabimo medveda na kosilo : preprečevanje dostopa medvedom  
do odpadnih virov hrane / Vesna Oražem, Matija Stergar, Klemen Jerina;  
[avtorji fotografij Marko Masterl ... et al.]. - Ljubljana : Zavod za gozdove  
Slovenije, 2019

ISBN 978-961-6605-34-2

1. Stergar, Matija, gozdar 2. Jerina, Klemen, 1973-  
COBISS.SI-ID 299457024



**Vsak posameznik lahko  
s pravilnim ravnanjem prispeva  
k odvrčanju medvedov od  
človeških bivališč, ohranjanju  
njihove naravne plašnosti  
in s tem lažjemu sobivanju.**

