

# Življenje z medvedi

Letno glasilo projekta LIFE DINALP BEAR, 2016

Ocenjevanje številčnosti medvedov z genetiko – zadnji koraki

GPS-telemetrično spremljanje gibanja medvedov

Medovarni kompostniki odvrčajo medvede z vašega vrta

Pastirski psi pomagajo rejcem varovati črede

Zvočna odvrčala za medvede na železniških progah rešujejo življenja

V Sloveniji: Aktivno ozaveščamo in izobražujemo javnost



LIFE  
DINALP  
BEAR



Spoštovani bralke in bralci.

Mednarodni projekt LIFE DINALP BEAR je v polnem zagonu. Vpeljevanje dobrih praks in analize potekajo po načrtovanih urnikih, na podlagi izvedenih akcij pa smo se že dokopali do pomembnih in zanimivih ugotovitev. Zaključki analiz bodo pripomogli k uspešnejšemu sobivanju medveda in človeka ter trajnostnemu upravljanju s to karizmatično vrsto zveri na mednarodnem nivoju.

Ob izteku drugega leta projekta vam predstavljamo novo, drugo številko njegovega letnega glasila. V njem smo na kratko povzeli nekatere najvidnejše in za širšo javnost najbolj zanimive dogodke, analize in ugotovitve. Upamo, da vas bodo prispevki navdušili in vam dali vpogled v izvajanje tega projekta na ravni sodelovanja med štirimi državami, ki se vse zavzemajo za doseg skupnih smernic upravljanja na ravni populacije.

Želimo vam prijetno branje.

Nives Pagon

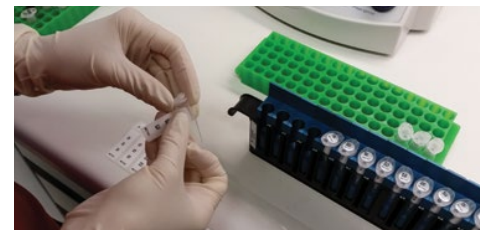
## Kazalo vsebine

Ocenjevanje številčnosti medvedov z genetiko – zadnji koraki .....	3
GPS-telemetrično spremljanje gibanja medvedov .....	4
Medovarni kompostniki odvrčajo medvede z vašega vrta .....	6
Pastirski psi pomagajo rejcem varovati črede .....	7
Intervencijske skupine na projektnem območju .....	8
Zvočna odvrčala za medvede na železniških progah rešujejo življenja .....	10
Kako zmanjšati povoz medvedov na cestah? – Mi vemo .....	11
Postanite medvedu prijazni .....	12
Učinkovita komunikacija med deležniki .....	13
V Sloveniji: Aktivno ozaveščamo in izobražujemo javnost .....	14

## Ocenjevanje številčnosti medvedov z genetiko – zadnji koraki

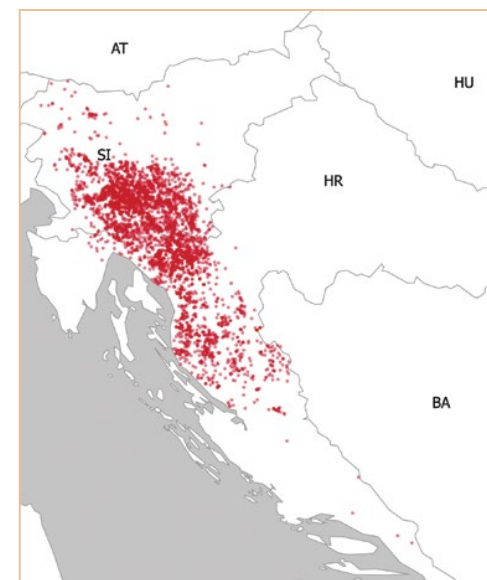
Pomemben del spremljanja stanja populacije rjavega medveda v projektu je ocenjevanje številčnosti s pomočjo neinvazivnih genetskih vzorcev. Če hočemo trajnostno upravljati z medvedi, moramo vedeti, koliko jih pravzaprav je. Konec leta 2015 smo tri mesece na osrednjem območju prisotnosti medveda v Sloveniji in na Hrvaškem izvajali intenzivno vzorčenje, kjer je čez 3000 prostovoljcev (večinoma lovci in gozdarji) nabralo 4500 vzorcev medvedjih iztrebkov. V Alpah bomo nadaljevali vzorčenje čez celoten čas projekta in tako spremljali pojavljanje medvedov na tem območju.

Ko so vsi vzorci prispeli v naš laboratorij, se je začel morda še težavnejši del naloge: ekstrakcija DNK in genotipizacija. Na tem področju smo zelo izkušeni in lahko bi uporabili že preverjene, starejše metode, a projekt LIFE DINALP BEAR gleda v prihodnost; stremimo k postavljanju temeljev novih metod, ki omogočajo hitrejše, cenejše in bolj zanesljive analize. S pomočjo



V laboratoriju vsak vzorec posebej vnesemo v bazo podatkov, potem pa pripravimo za izolacijo DNK.

roboti smo avtomatizirali ekstrakcijo DNK in med prvimi laboratoriji na svetu uporabljamo »sekvenciranje naslednje generacije« na področju varstvene genetike. V vse skupaj je bilo vložena veliko dela in časa, a to predstavlja našo dolgoročno naložbo k prihodnjemu cenejšemu in hitrejšemu spremljanju stanja medvedov z genetiko. V letu 2017 bomo že lahko delili prve rezultate analiz z novimi metodami.



Karta nabranih neinvazivnih vzorcev medvedov, ki smo jih prejeli v laboratorij od septembra 2015 do decembra 2016. Vzorce so v veliki večini zbrali prostovoljci.



Projekt LIFE DINALP BEAR izboljšuje ohranjanje medveda in njegovo upravljanje na Hrvaškem. Eden izmed pomembnih dejavnikov za sprejemanje dobrih upravljaljskih odločitev je poznavanje številčnosti populacije. Člani naših lovskih organizacij so zato jeseni 2015 z veseljem sodelovali pri intenzivnem genetskem vzorčenju medvedov in s pričakovanjem se veselimo rezultatov analiz.

**Mladen Milohnoja, LD Kapela, Jezerane**  
**Miko Pavlovič, LD Jelen, Vodoteč**

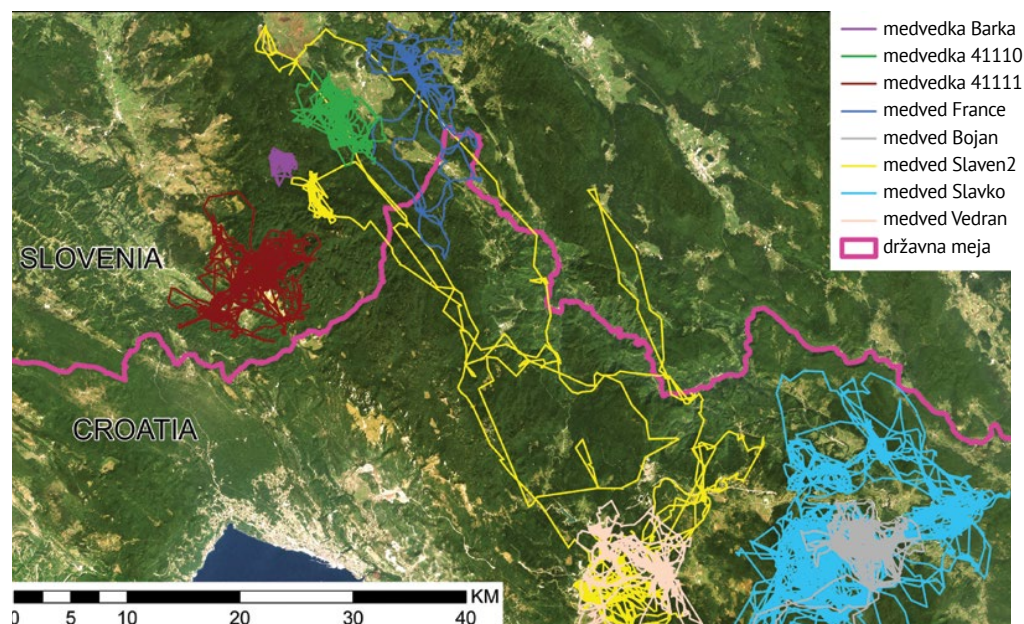
## GPS-telemetrično spremljanje gibanja medvedov

V okviru projekta LIFE DINALP BEAR načrtujemo spremljanje 22-ih medvedov, in sicer s pomočjo GPS-telemetričnih ovratnic. Ti podatki bodo raziskovalcem omogočili boljše razumevanje obnašanja medvedov na projektnem območju ter spremljanje učinkovitosti projektnih aktivnosti. Nekateri od teh ovratnic imajo vgrajene tudi video kamere, ki omogočajo intimni vpogled v življenje medvedov z njihovega zornega kota. Medvede odlavlja izkušena ekipa v spremstvu veterinarja, za odlov pa uporabljajo posebne pasti oziroma medvede uspravajo neposredno z visoke preže.

V Sloveniji smo do sedaj s telemetričnimi ovratnicami opremili štiri medvede. Enega izmed njih, 175 kg težkega samca, poimenovanega "France", ki je redno prečkal mejo s Hrvaško, smo opremili z video-ovratnico. S pomočjo telemetrije ugotavljamo, kako krmišča za medvede vplivajo na njihovo gibanje in kako

uspešni so medovarni smetnjaki in kompostnjaki za preprečevanje dostopa do odpadkov. S pomočjo telemetričnih podatkov iščemo tudi medvedje iztrebke in tako ugotavljamo njihovo prehrano. Vzorci, zbrani v jeseni 2016, so pokazali, da so se medvedi hranili predvsem z žirom, kar je povezano z obilnim obrodrom bukve v tem letu.

Tudi v Italiji smo do sedaj s telemetričnimi ovratnicami opremili štiri medvede, in sicer v pokrajini Trento: 3-letno medvedko smo spremljali od 21. 8. 2015 do 6. 9. 2016; 13-letno samico od 15. 10. 2015 do 16. 4. 2016; 8-10-letni samec si je sam odstranil ovratnico že po 12-ih urah; leto in pol staro medvedko pa smo opremili z ovratnico 6. 9. 2016 in jo še vedno spremljamo. V Italiji je glavni cilj spremljati medvede, ki kažejo konfliktno vedenje, ter ugotavljati učinkovitost ukrepov za zmanjševanje konfliktov. Spremljane medvedke so

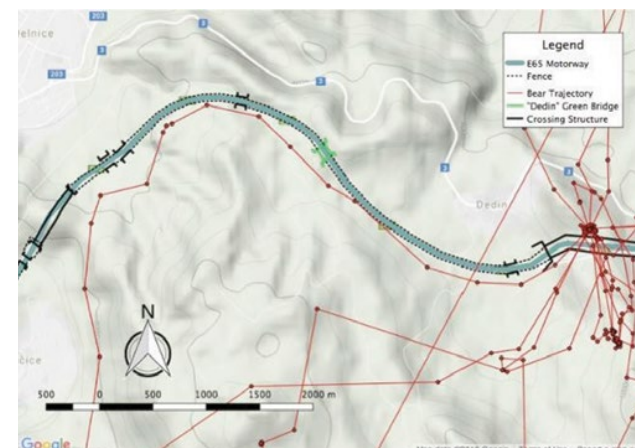


Gibanje medvedov, ki smo jih v okviru projekta LIFE DINALP BEAR opremili s telemetričnimi ovratnicami ob slovensko-hrvaški meji.

uporabljale relativno majhna območja v okolici doline Adige. Ponoči so pogosto obiskovale kmetijske površine, niso pa povzročale večje škode, kot so npr. poškodbe čebelnjakov.

Na Hrvaškem smo s štirimi telemetričnimi ovratnicami sledili petim medvedom, ker si je eden izmed njih kmalu po odlovu sam snel ovratnico, ki smo jo zato namestili na drugega. Telemetrični podatki kažejo, da medvedi redno prehajajo preko avtoceste Reka-Zagreb; štiri-

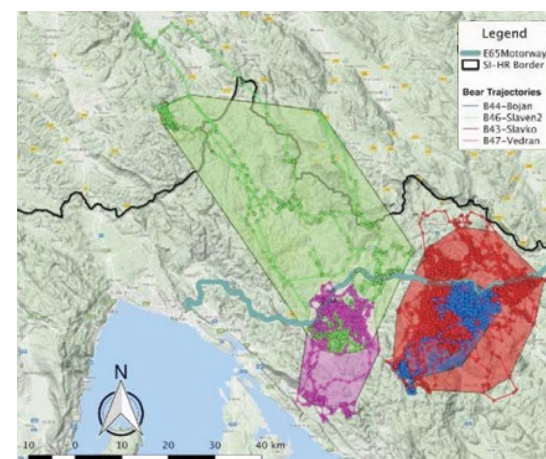
je spremljani medvedi so jo do sedaj prečkali 59-krat: 49-krat nad tunelom, 8-krat pod viaduktom, dvakrat pa najverjetneje s plezanjem čez ograjo, kjer le-ta ni bila pod električno napetostjo. Posamezni medvedi so 4-19 % svojega časa preživeli v pasu 1 km ob avtocesti. Eden izmed samcev, poimenovan "Slaven2", je štirikrat prečkal mejo s Slovenijo in se gibal na območju velikem 904 km<sup>2</sup>.



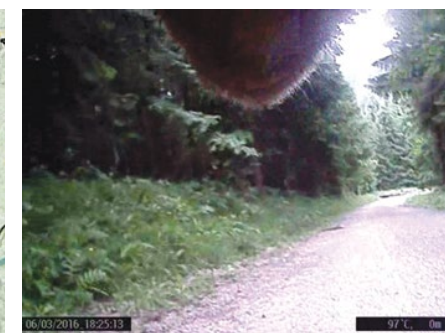
Medved "Slaven2" je 6 km hodil ob avtocesti, ki smo jo opremili z električno ograjo, dokler ni prišel do tunela Vršek, kjer je avtocesto uspešno prečkal.



Samec Slavko s telemetrično ovratnico, posnet s pomočjo avtomatske kamere.



Lokacije in domači okoliši medvedov ob avtocesti Reka-Zagreb.



Primer posnetka iz video-kamere, vgrajene v telemetrično ovratnico na medvedu: samec "France" med hojo po gozdni cesti.

## Medovarni kompostniki odvrtačo medvede z vašega vrta

Zahajanje medvedov v naselja proži pri ljudeh nelagodje in strah ter zato predstavlja resno grožnjo za dolgoročno varstvo medvedov. Medvedi se največkrat približujejo ljudem zaradi lahko dostopnih ostankov človekove hrane: smeti, organskih odpadkov gospodinjstev in komposta. V projektu LIFE DINALP BEAR smo zato prvi na svetu pričeli z uvajanjem medovarnih kompostnikov, v katerih so ostanki hrane medvedom nedostopni. Ker taki kompostniki do sedaj niso obstajali, smo morali sami poiskati ustrezno rešitev. Uspelo nam je izdelati robusten kompostnik, ki je uspešno prestal testiranje na območju z eno od največjih gostot medvedov v Sloveniji. Izdelan je iz masivnega hrastovega lesa in se odlično vklaplja v podobo podeželja, tako da so številni ljudje na območju medveda takoj izrazili zanimanje. Na nekaterih najbolj kritičnih območjih v Sloveniji jih bomo v sklopu projekta brezplačno razdelili več kot 100. Prebivalci, ki so kompostnike že prejeli, so nad njimi navdušeni. Povezali smo se tudi z več mizarji in poskrbeli, da je medovarne kompostnike odslej možno tudi kupiti.



Medovarni kompostnik iz masivnega lesa se lepo vklaplja v podobo podeželja.



V čvrstem kompostniku je hrana medvedom nedosegljiva.



*V preteklosti so medvedi večkrat prišli na naše dvorišče, kjer so se prehranjevali na kompostu in nam vsako leto razbili plastični kompostnik. Odkar smo v okviru projekta LIFE DINALP BEAR prejeli strokovno oblikovan in izdelan lesen kompakten kompostnik z ustreznim zapahom ter sidranjem, težav z medvedi nismo imeli. Poleg tega je tudi neprimerno lepši od starega.*

*Polona Mertelj, prebivalka naselja Travnica, Slovenija*

**Polona Mertelj, prebivalka naselja Travnica, Slovenija**



### MEDOVARNI KOMPOSTNIKI V PROSTI PRODAJI

Medovarni kompostniki pripomorejo k zmanjšanju konfliktov med medvedom in ljudmi, saj medvedom preprečijo dostop do organske hrane v naseljih. Če bi tudi vi radi preuredili svoj kompostnik v takega, ki ga medved ne bo mogel odpreti in tako ne bo privabljal medveda v bližino prebivališča, si ga lahko sedaj priskrbite. Izdeluje jih gospod Klemen Trobec iz Polhovca Gradca, in sicer v merah 80x80x80 cm (cena 205 €) ali 100x100x100 cm (cena 295 €).

Za povpraševanje mu pišite na e-poštni naslov [klemen.trobec@gmail.com](mailto:klemen.trobec@gmail.com) ali pokličite na 040 624 422.

## Pastirski psi pomagajo rejcem varovati črede

Varovanje rejnih živali s pomočjo pastirskih psov je preverjen in učinkovit način preprečevanja škod po velikih zvreh. Cilj našega projekta je vzpostaviti delovne linije pastirskih psov, od koder bodo izhajali mladi psi. Ključno je, da starši teh mladičev opravljajo delo pastirskega psa.

V Sloveniji smo vzpostavili sodelovanje s štirimi izkušenimi vzreditelji psov. V vzrejne linije smo do sedaj vključili tri pasme: kavkaški ovčar, kraševac (kraški ovčar) in tornjak. Iz teh delovnih linij bomo zainteresiranim rejcem razdelili 20 mladičev, ki bodo postali varuhi čred. Kot prva se je novi čredi pridružila mlada kavkaška ovčarka, ki je poleti postala del črede na pašniku v bližini Ilirske Bistrice, v začetku zime pa se je skotilo prvo leglo tornjakov.

V Avtonomni pokrajini Trento v Italiji so zainteresiranim rejcem od leta 2014 razdelili štirinajst maremansko-abruških ovčarjev. Ti že aktivno varujejo drobnico, koze, govedo, konje in lame, in sicer tako na kmetijah kot na gorskih pašnikih poleti. Vsako leto vse pse pregleda veterinar, tako da jih vzdržujejo v optimalni fizični kondiciji in zdravstvenem stanju.

Vzrediteljem pastirskih psov pri delu pomagajo strokovnjaki kinologi, ki spremljajo vključevanje mladičev v novo okolje. Ta faza je namreč ključnega pomena za razvoj lastnosti pastirskega psa, ki se izražajo v predanem in učinkovitem varovanju črede pred plenilci.

*Na kmetiji imam 150 koz, 6 oslov in 1 konja. Poleti naženem vso živino na gorski pašnik, kjer jo varujejo štiri maremansko-abruški ovčarji. Od leta 2014 mi je medved napadel le eno kozo. Psi odlično opravljajo svoje delo in so se izjemno dobro navezali na živino. Zelo sem vesel, da sem dobil tako priložnost in v veseljem sem vložil čas v vzgojo in trening psov.*

**Ivan Zanoni, kmet iz Trentina, severna Italija**



Maremansko-abruški ovčar varuje čredo koz v pokrajini Trento v Italiji.



Tornjak z imenom Dexter je postal del delovne linije pastirskih psov v Sloveniji.



## Intervencijske skupine na projektnem območju

Za reševanje nevsakdanjih situacij v zvezi z medvedi potrebujemo dobro organizirane ekipe strokovnjakov, ki so sposobne hitro ukrepati na terenu. Imenujemo jih intervencijske skupine (IS). Njihove glavne naloge so zagotavljanje varnosti ljudi in njihovega premoženja pred velikimi zvermi, sodelovanje z lokalnimi prebivalci ter razširjanje praks, ki preprečujejo pojav konfliktov in omogočajo uspešno sobivanje ljudi z velikimi zvermi. Eden od ciljev projekta LIFE DINALP BEAR je zagotoviti, da bo celotno projektno območje pokrito z usposobljenimi in izkušenimi IS, ki so sposobne v najkrajšem možnem času intervenirati ob pojavu težav.

### Novoustanovljene intervencijske skupine

V Sloveniji, Italiji, Avstriji in na Hrvaškem so intervencijske skupine delovale že pred začetkom projekta, v okviru projekta LIFE DINALP BEAR pa smo ustanovili še dve: IS italijanske dežele Benečije in IS, ki deluje na območju avtoceste Reka-Zagreb na Hrvaškem.

V zadnjih 10 letih na območju Benečije videvajo približno 1-3 medvede letno, škodo po medvedu pa zabeležijo vsako leto. Ustanovitev deželne IS v okviru projekta leta 2016 je pomemben mejnik za upravljanje alpske populacije rjavega medveda v Italiji, saj v prakso vpeljuje italijanski akcijski načrt za medveda. Usposabljanja ob ustanovitvi deželne IS se je udeležilo več kot 60 predstavnikov Državne gozdarske službe in deželnih policij.

IS za avtocesto Reka-Zagreb je bila ustanovljena leta 2015. Sestavlja jo 9 strokovnjakov, katerim v primeru intervencij pomagajo še posebej usposobljeni cestni delavci. Njihova glavna naloga je ukrepanje v primerih, ko na avtocesto zaidejo medvedi ali druge prstoživeče živali. Takrat poskrbijo za varnost voznikov in omogočijo živalim varen izhod preko avtocestne ograje.



*Pes pasme laika, ki ga pri svojem delu uporablja italijanska intervencijska skupina v Trentinu.*

### Intervencijske skupine bodo odslej delovale bolj usklajeno

V okviru projekta smo izdelali mednarodne smernice za delovanje IS, ki predstavljajo pomemben korak k upravljanju rjavega medveda na populacijski ravni. Smernice določajo, kako se morajo IS odzvati v posamezni situaciji, npr. najdbi ranjenega ali mrtvega medveda, medveda znotraj avtocestne ograje, osirotelih mladičev ali ob pojavu problematičnega medveda. Prav tako smernice predpisujejo poenoten način zbiranja podatkov na intervencijah, kar bo močno izboljšalo kakovost dela IS.



*Prikaz odlavljanja medveda s pomočjo cevne (Culvertvo) pasti na usposabljanju novoustanovljene intervencijske skupine v Benečiji aprila 2016.*



*Prikaz odlavljanja medveda s pomočjo Aldrichove zanke.*



*Usposabljanje na temo telemetrijskega spremljanja medvedov, ki nosijo telemetrično ovratnico.*



*Intervencijska skupina dežele Benečije na usposabljanju v Paluzzi (Udine, Italija) aprila 2016.*

## Zvočna odvrtača za medvede na železniških progah rešujejo življenja

Medvedi, ki jih povozijo motorna vozila in vlaki, so znaten del skupne zabeležene smrtnosti medvedov v Sloveniji in na Hrvaškem. V obeh državah skupaj je bilo v obdobju 2005-2014 povozenih 313 medvedov (15 % vse zaznane smrtnosti medvedov), med njimi 45 % na železniških progah.

Z namenom zmanjšati povoz smo najbolj problematičen odsek železniške proge med Ljubljano in Postojno opremili z zvočnimi odvrtači (160), ki smo jih namestili na električne drogove ob železniški progi v dolžini 8 km. Zvočna odvrtača so opremljena s senzorji, ki začnejo oddajati zvok visokih frekvenc, ko se vlak približuje in tako opozarjajo medvede na prihajajočo nevarnost. Ker medvedi na ta zvok niso navajeni, se hitreje umaknejo z območja železniške proge, kar zmanjšuje možnost povozila.



Zvočna odvrtača, ki so nameščena na električne drogove ob železniški progi.



## Kako zmanjšati povoz medvedov na cestah? – Mi vemo

V Sloveniji predstavljajo povoz medvedov na državnih, regionalnih in lokalnih cestah kar 37 % smrtnosti zaradi prometa. Da bi zmanjšali ta povoz, smo na najbolj problematičnih odsekih državne ceste Ljubljana – Kočevje namestili zvočna odvrtača in dva sistema spreminjajoče prometne signalizacije. Pri Ortneku in Jasnici, kjer so prehodi medvedov zelo pogosti in je nevarnost trka z njimi zelo velika, smo postavili dva dinamična prometna znaka. Senzorji, ki so nameščeni vzdolž ceste, namreč zaznajo prisotnost medvedov in drugih večjih živali, ki se približujejo cestišču. Tako ko se sprožijo, vklopijo dva elektronska prometna znaka "Div-

jad na cesti", ki sta postavljena na obeh straneh problematičnega odseka ceste. Znaka začneta utripati in delujeta še nekaj minut po sprožitvi senzorjev. Opozarjanje voznikov je torej le občasno, kar naj bi pripomoglo k bistveno večji odzivnosti voznikov pri upoštevanju znakov.

Dodatno smo namestili 240 zvočnih odvrtač na cestne stebričke v skupni dolžini 7,3 km državne ceste Ljubljana – Kočevje. Senzorji, ki jih vsebujejo odvrtača, se sprožijo le, ko se nevarnemu odseku približuje vozilo; tedaj začno oddajati zvok visokih frekvenc. Medvedi in ostale živali se lahko tako hitreje umaknejo z nevarnega območja cest.



Dinamični prometni znak, ki opozarja voznike na prisotnost divjadi v bližini ceste.



Zvočna odvrtača smo namestili na cestne stebričke na problematičnih cestnih odsekih.



Fotografija rjavega medveda, ki se približuje cestnemu odseku, ob katerem smo postavili sistem dinamičnih prometnih znakov (Jasnica, 15. 8. 2016).

## Postanite medvedu prijazni

Sprejemanje prisotnosti medvedov v lokalnem okolju je zelo pomembno. Ta cilj skušamo doseči tudi s promocijo ekonomskih priložnosti za lokalne skupnosti. Ena takšnih je oznaka "medvedu prijazen", ki poudarja dodano vrednost produktov in storitev, ki so izvedene na način, da pripomorejo k varovanju medvedov. Do sedaj imamo že 52 registriranih "medvedu prijaznih" izdelkov. To so različni čebelarški izdelki, mesni in sirni produkti, ki so nastali na način, da so ali čebele ali rejne živali zavarovane v skladu z "medvedu prijazni" praksami. "Medvedu prijazni" so lahko tudi turistični programi, ki povečujejo zavedanje o pomembnosti medveda in njegovega habitata, ali drugi produkti, ki aktivno promovirajo varstvo medveda. Imate tudi vi zanimive produkte, ki spoštujejo medvedu prijazne prakse? Prijavite se **tukaj** in postanite "medvedu prijazni".

V sodelovanju z mednarodnimi strokovnjaki smo pripravili Smernice za odgovorno nepotrošno rabo rjavih medvedov v turizmu v **slovenskem**, **hrvaškem** in **angleškem** jeziku. Knjižica je tudi izhodišče za izobraževanje na dveh seminarjih, ki smo jih v ta namen organizirali za turistične vodnike in zainteresirane lovce na Univerzi v Ljubljani ter Univerzi v Zagrebu.



Ročno izdelan medvedek Populini ima posebno nalogo promovirati varstvo medveda.



Čebelarji, ki upoštevajo medvedu prijazne prakse, nosijo na svojih čebeljih pridelkih tudi oznako "medvedu prijazen".



V okviru projekta LIFE DINALP BEAR smo uspešno zaključili sodelovanje z raziskovalcem **dr. Alexandrosom Karanlidisom iz Grčije** ter izdelali smernice za odgovorno nepotrošno rabo medvedov v turizmu. Alexandros se že petnajst let ukvarja z ohranjanjem medvedov, trenutno pa tudi aktivno deluje na področju ohranjanja sredozemske medvedjice (iz družine tjulnjev). Dela kot znanstveni vodja nevladnih organizacij ARCTUROS in MOM ter kot regijski upravitelj za Rewilding Europe.

## Učinkovita komunikacija z deležniki

### Nabor poljudnih publikacij z našega projekta

- 1 *Preprečimo medvedom dostop do hrane človeškega izvora (zloženka)*
- 2 *Nepotrošna raba rjavih medvedov v turizmu: Smernice za odgovorno ravnanje*
- 3 *Rjavi medved v Dinaridih in Alpah (brošura)*
- 4 *Kako se vesti na območju prisotnosti medveda (zloženka)*
- 5 *Življenje z medvedi – Projektno letno glasilo št. 1*
- 6 *Priročnik za razumevanje in reševanje konfliktov med človekom in velikimi zvermi*
  - Plakati LIFE DINALP BEAR
  - Rjavi medved in sobivanje z njim (plakat)
  - "Medvedu prijazen" (zloženka)



1



2



3



4



5



6

Leta 2016 smo izdali »**Priročnik za razumevanje in reševanje konfliktov med človekom in velikimi zvermi: Strategije in nasveti za uspešno komunikacijo in sodelovanje z lokalnimi skupnostmi**« strokovnjaka Setha Wilsona. Priročnik predstavlja nova orodja in inovativne pristope za terenske upravljavce, ki želijo ohranjati in upravljati z medvedi in volkovi. Ponuja praktične nasvete, kako z učinkovito komunikacijo in preizkušenimi metodami zgraditi uspešno sodelovanje z ljudmi, ki živijo na območju velikih zveri.

Vseskozi prisotna ideja priročnika je, da so pozitivni delovni odnosi med upravljavci, lokalnimi prebivalci in drugimi deležniki osnova za reševanje, zmanjševanje in preprečevanje konfliktov med ljudmi in velikimi zvermi.

## Aktivno ozaveščamo in izobražujemo javnost

Za varstvo narave in uspešno dolgoročno ohranjanje zavarovanih vrst je potrebno mnogo več, kot le raziskovanje njihove biologije. V zadnjem času se vedno bolj zavedamo tudi vloge, ki jo pri varstvu narave igra ozaveščanje javnosti. Izobraževanje, zagotavljanje verodostojnih informacij in promocija dobrih praks so še posebej pomembni pri varstvu potencialno konfliktnih živalskih vrst, kot je rjavi medved. Dolgoročno ohranjanje medveda v našem prostoru je odvisno od pripravljenosti ljudi na sobivanje z njim.

S projektnimi aktivnostmi informiranja in ozaveščanja skušamo doseči posamezne interesne skupine, ki si življenjski prostor v večjem ali manjšem obsegu delijo z medvedi (lokalno prebivalstvo, rejci drobnice, čebelarji, lovci, taborniki, planinska in jamarska društva ter druge naravovarstveno usmerjene organizacije ipd.). Projektne publikacije, predstavitve projekta, interaktivne infotočke in delavnice za učence in dijake šol na območju prisotnosti medveda ne izobražujejo zgolj o biologiji vrste, temveč

nudijo širok nabor informacij o sobivanju med človekom in medvedom, prav tako pa tudi ozaveščajo o dodani vrednosti, ki jo lahko medvedu prijazne prakse prinašajo lokalnemu gospodarstvu.



*Predstavitve projekta LIFE DINALP BEAR na planinskem taboru.*



*Praktične delavnice, pri katerih otroci поблиže spoznajo pripomočke, ki jih pri svojem delu uporabljajo raziskovalci medvedov. Oglejajo si lahko odlitke medvedovih stopinj in pobožajo medvedov kožuh ter se igrajo izobraževalne igre.*



*Pet projektnih infotočk kot je ta, obiskovalcem na območju prisotnosti rjavega medveda ponuja številne informacije o medvedih in sobivanju z njimi.*



*Osrednja turistična informacijska točka v občini Pivka je umeščena v Park vojaške zgodovine, ki ga je letos obiskalo že preko 40.000 obiskovalcev. V Parku vojaške zgodovine se sicer ukvarjamo z drugačne vrste zelenim turizmom, pa vendar vzbuja projektna infotočka LIFE DINALP BEAR veliko zanimanje in pomembno prispeva k informiranosti in ozaveščenosti obiskovalcev, ki se od tu podajo po Krajinskem parku pivških presihajočih jezer ali pa drugam v naravo. Veseli smo, da smo lahko postali del projektnih infotočk.*

**Janko Boštjančič, Zavod za upravljanje dediščine in turizem Pivka**



*Pred štirimi leti je moj prevozni čebelnjak obiskal medved in mi povzročil veliko škodo. Ko me je kolega čebelar obvestil, da od Zavoda za gozdo-ve Slovenije v okviru projekta LIFE DINALP BEAR lahko prejmem komplet električnega pastirja za varovanje čebelnjaka, mu sprva kar nisem verjel. Odkar pa ta varovalni komplet uporabljam, smo v prednosti vsi: jaz, čebele in medvedi. Ponosno uporabljam nalepko »MEDVEDU PRIJAZNO« in svojim kupcem z veseljem pripovedujem o projektu in varovanju medveda.*

**Andrej Bergoč, čebelar iz okolice Ilirske Bistrice**

### Koordinator projekta



ZAVOD za GOZDOVE  
SLOVENIJE  
Slovenia Forest Service

### Ostali projektni partnerji

Univerza v Ljubljani



vetmeduni  
vienna



REGIONE DEL VENETO



PROVINCIA  
AUTONOMA DI TRENTO



AUTOCESTA RIJEKA-ZAGREB  
DROSTVO ZA GRADNJO I SCOPRIJANJE AVTOCESTOV

### Sofinancerji



REPUBLIKA SLOVENIJA  
MINISTRSTVO ZA OKOLJE IN PROSTOR



Ministry of Agriculture  
Republic of Croatia



MINISTERIUM  
FÜR EIN  
LEBENSWERTE  
ÖSTERREICH

BERND THIES  
STIFTUNG

EURONATUR



## O projektu

**Akronim:** LIFE DINALP BEAR

**Ime projekta:** Celovito upravljanje in varstvo rjavega medveda v Severnih Dinaridih in Alpah

**Šifra projekta:** LIFE13 NAT/SI/000550

**Trajanje projekta:** 1. 7. 2014 – 30. 6. 2019

**Spletna stran:** [www.dinalpbear.eu](http://www.dinalpbear.eu)

Spremljate nas lahko tudi na Facebooku ([www.facebook.com/dinalpbear](http://www.facebook.com/dinalpbear)) in Twitterju ([www.twitter.com/dinalpbear](http://www.twitter.com/dinalpbear)).

**E-pošta:** [dinalpbear@gmail.com](mailto:dinalpbear@gmail.com)

## O tej izdaji glasila

**Urednica:** Nives Pagon

**Priprava, pregled in prevod besedil:** Samar Al Sayegh Petkovšek, Daniele Asson, Matej Bartol, Tomaž Berce, Sonia Calderola, Rok Černe, Petra Draškovič Pelc, Claudio Groff, Đuro Huber, Ida Jelenko Turinek, Miha Krofel, Aleksandra Majjić Skrbinšek, Jasna Mladenovič, Nives Pagon, Slaven Reljić, Tomaž Skrbinšek, Matija Stergar, Bojan Vivoda, Seth M. Wilson

**Fotografije, zemljevidi, sheme:** Daniele Asson, Tomaž Berce, Sonia Calderola, Daniele De Angelis, Petra Draškovič Pelc, Ida Jelenko Turinek, Mihajlo Kovačević, Miha Krofel, Roman Luštrik, Dejana Majstorović, Marko Masterl, Notranjski regijski park, Zoran Pavšek, Matija Stergar, Janez Tarman, Boštjan Vihar, Meta Žaluberšek

**Izdajatelj:** Zavod za gozdove Slovenije

**Grafično oblikovanje:** Nuša Stanojević Suwa

**Jezikovni pregled:** Tea Karlo s.p.

**ISSN** 2463-9095

Ljubljana, december 2016



**LIFE**  
**DINALP**  
**BEAR**

Celovito upravljanje in varstvo  
rjavega medveda v severnih  
Dinaridih in Alpah

S finančno podporo  
finančnega mehanizma  
Evropske unije LIFE.

