


RJAVI MEDVED

V DINARIDIH IN ALPAH



Brošura,
izdelana v okviru
projekta
LIFE DINALP BEAR



LIFE
DINALP
BEAR



LIFE13 NAT/SI/000550



CIP - Kataložni zapis o publikaciji
Narodna in univerzitetna knjižnica, Ljubljana

599.744.211(234.422.1)

RJAVI medved v Dinaridih in Alpah / [avtorji Matej Bartol ... [et al.] ; avtorji fotografij in kart Miha Krofel ... [et al.] ; avtorji skic Nuša Stanojevič Suwa, Tomaž Skrbinšek, Igor Pičulin ; prevod Polona Logar]. - Ljubljana : Zavod za gozdove Slovenije, 2016. - (Life Dinalp bear)

ISBN 978-961-6605-23-6

1. Bartol, Matej, 1988-
284585472

KAZALO:

Značilnosti vedenja medvedov	4
Razširjenost medvedov v Evropi	6
Kaj ogroža rjavega medveda v Dinaridih in Alpah?	8
Kako lahko prispevam k varstvu medveda?	10
Spremljanje stanja medvedje populacije	12
Resnična zgodba o medvedu z imenom »Rožnik«	13
Ohranitveno upravljanje rjavega medveda	14
Ali so medvedi nevarni?	15
Zakaj ohraniti rjavega medveda?	16
Ali ste vedeli?	18
Splošno o rjavem medvedu	20



V ZNAČILNOSTI VEDENJA MEDVEDOV



MARKIRANJE

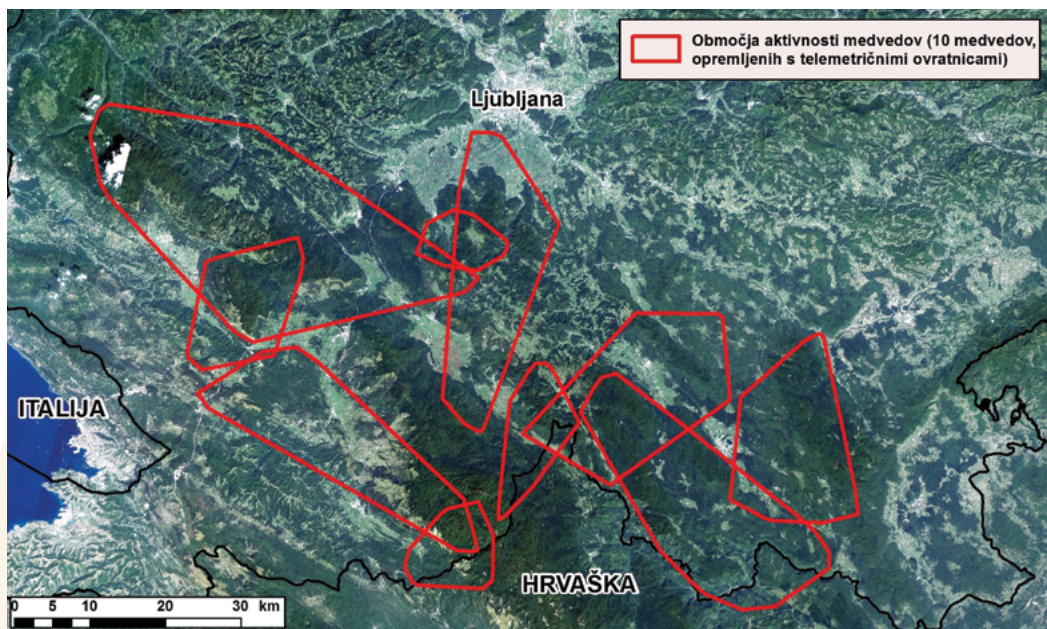
Medvedi se med seboj sporazumevajo prek dreves, ob katera se drgnejo in na njih pustijo svoj vonj in dlake. Pogosto takšna drevesa tudi opraskajo. Večji kot je medved, višje na drevesu pusti praske.

PRIROJEN STRAH PRED ČLOVEKOM

Medvedi imajo močan prirojen strah pred človekom. V naravi jih je običajno težko opaziti, saj se ljudem izogibajo.

DRUŽABNOST

Odrasli medvedi so samotarji, razen v času parjenja. Mladiči običajno ostanejo skupaj z medvedko eno leto in pol.



VELIKOST OBMOČJA AKTIVNOSTI

Medved za življenje potrebuje veliko prostora (50–1000 km²). Območja aktivnosti medvedov so zato praviloma večja od najboljšežnejših gozdnih kompleksov v srednji Evropi in zajemajo tudi območja človeške poselitve. Območja posameznih medvedov se med seboj prekrivajo, saj medvedi niso teritorialne živali.

SOCIALNO UČENJE

V obdobju, ki ga mladiči preživijo z medvedko, se od nje učijo iskanja hrane, izogibanja nevarnostim in ostalih veščin, potrebnih za preživetje. Učenje v mladosti običajno vpliva na kasnejše vedenje teh medvedov.



OPORTUNISTIČNO PREHRANJEVANJE

Medvedi so vsejedi, a jedo pretežno rastlinsko hrano. Pri iskanju hrane so iznajdljivi, svojo prehrano pa prilagajajo glede na letni čas in okolje, v katerem živijo. Z veseljem se lotijo tudi hrane človeškega izvora, zlasti če je ta slabo zavarovana (npr. odpadki, rejne živali ali poljščine).

HIPERFAGIJA

Jeseni se medvedi intenzivno prehranjujejo, saj nabirajo tolščo, ki jim pomaga preživeti zimsko pomanjkanje hrane. V obdobju hiperfagije se lahko zredijo za več kot tretjino svoje teže.



ZIMOVANJE

Obdobje med novembrom in marcem medved običajno preživi v brlogu. Na ta način varčuje z energijo v času pomanjkanja hrane. Med prezimovanjem se medvedom zniža telesna temperatura in upočasni srčni utrip. Občasno se tudi predramijo in zapustijo brlog, nekateri pa ostanejo aktivni celo zimo.

RAZŠIRJENOST MEDVEDOV V EVROPI

Rjavi medved (*Ursus arctos*) je edina evropska vrsta medveda. V preteklosti je bil razširjen po celotni Evropi, danes pa ga najdemo v štirih večjih populacijah (skandinavska, SV-evropska, karpatska in dinarsko-pindska) ter več manjših izoliranih populacijah, npr. v Pirenejih, Kantabriji, Trentu in Apeninih.



Vir: <http://www.lcie.org/Large-carnivores/Brown-bear>

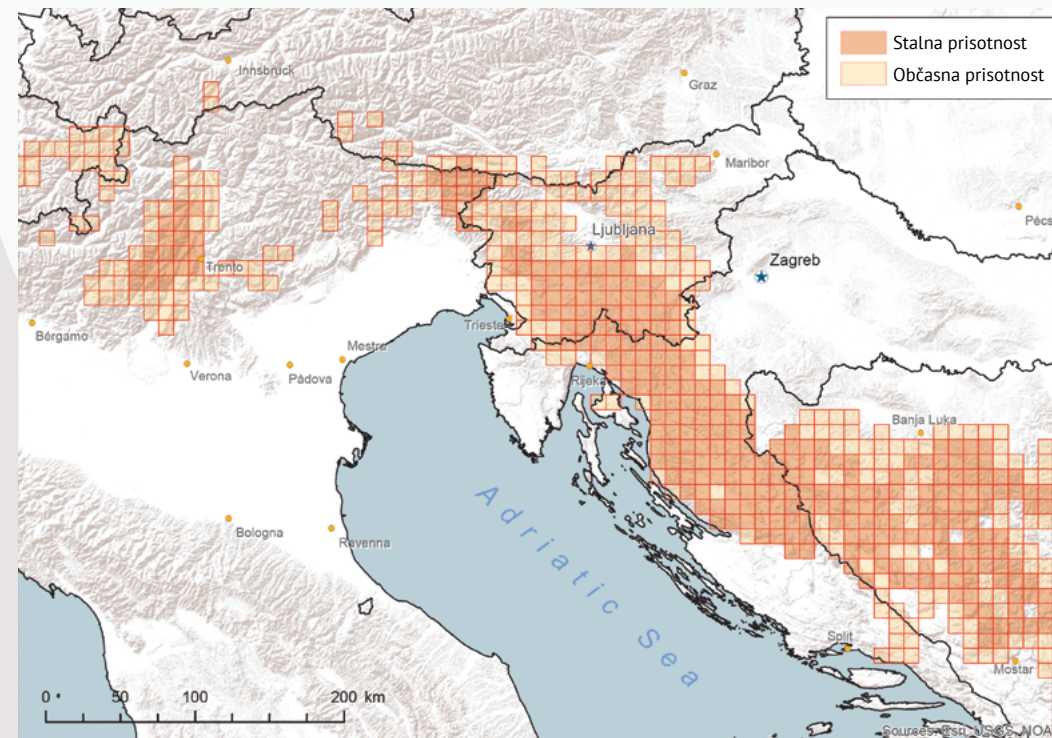
ALI STE VEDELI?

Na svetu danes živi osem vrst medvedov. Najbolj razširjena od teh je rjavi medved, ki se pojavlja v različnih podvrstah po celotni severni polobli. Največji rjavi medvedi, ki lahko tehtajo čez 700 kg, živijo v Severni Ameriki in severovzhodni Aziji.



DINARSKO-ALPSKI MEDVEDI

Medvedi, ki živijo na območju severnih Dinaridov in Alp, so del večje dinarsko-pindske populacije. Velikost populacije je ocenjena na okrog 3000 medvedov, njeno jedro pa je v Dinaridih. Danes se medvedi postopoma vračajo v alpski prostor, kjer so bili splošno razširjeni še do 18. stoletja, pozneje pa skoraj popolnoma iztrebljeni.



MEDVEDI IZ TRENTA

V italijanski regiji Trento se je ohranila majhna medvedja populacija, ki je po letu 1990 prišla že do roba izumrtja. Izumrtje je preprečil projekt Life Ursus, s pomočjo katerega je bilo v letih 1999–2002 iz Slovenije pripeljanih devet medvedov. Po doselitvi si je populacija v Trentu hitro opomogla in trenutno šteje okrog 50 medvedov.



KAJ OGROŽA RJAVEGA MEDVEDA V DINARIDIH IN ALPAH?



NIZKA STOPNJA TOLERANCE

Toleranca ljudi do prisotnosti medvedov je nujna za dolgoročen obstoj rjavega medveda. Zmanjšanje tolerance v najslabšem primeru vodi do nezakonitega ubijanja medvedov. K padcu tolerance najpogosteje prispevajo konflikti, ki jih medvedi lahko povzročajo.

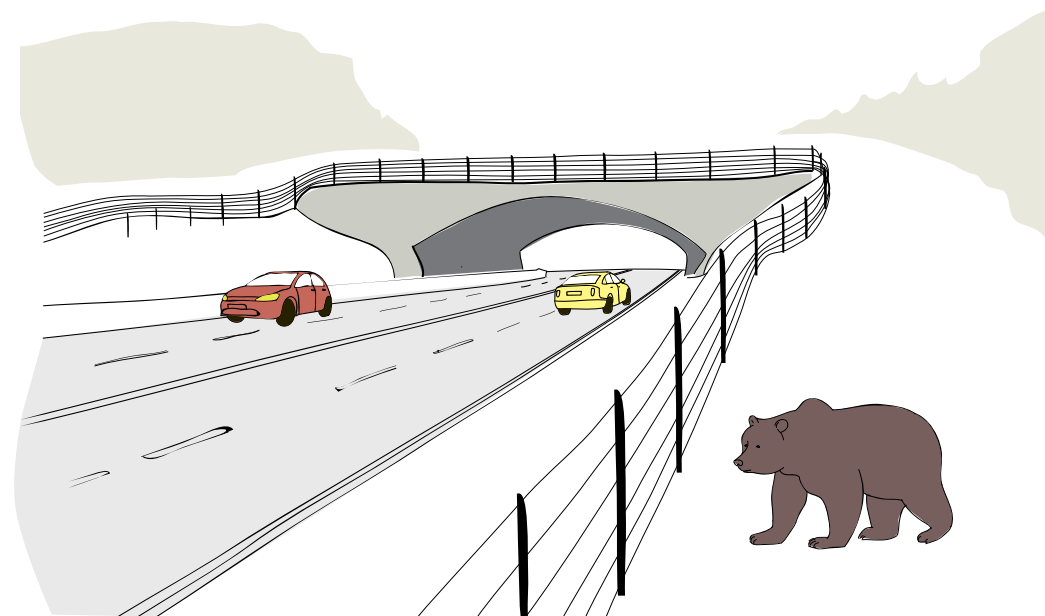
Najpogostejši vzrok konfliktov je hrana človeškega izvora, ki medvede privablja v bližino naselij. Med iskanjem hrane lahko povzročijo precejšnjo škodo na nezavarovanih poljščinah, domačih živalih in ostalem premoženju. Nekateri medvedi izgubijo strah pred človekom in začnejo redno zahajati v naselja. Redno zadrževanje v naseljih med ljudmi vzbuja strah, saj je medved v določenih situacijah lahko tudi nevaren.

KONFLIKTI IN »PROBLEMATIČNI« MEDVEDI

Večina medvedov nikoli ali zelo redko povzroča konflikte. Običajno je le majhno število medvedov odgovornih za večino konfliktov. Medved postane »problematičen«, ko izgubi strah pred ljudmi ali začne redno povzročati škodo. To se običajno zgodi, ko se medved navadi na lahko dostopno hrano in jo začne povezovati z bližino človeka (tj. nezaščitene rejne živali, poljščine in organski odpadki ali krmljenje medvedjih mladičev).

RAZDROBLJENOST IN UNIČEVANJE HABITATOV

V gosto poseljenih območjih, kot je srednja Evropa, predstavlja razdrobljenost habitatov eno glavnih groženj medvedom. Vzrok so predvsem gradnja in širjenje naselij, industrijskih con ter cest. V razdrobljenem habitatu lahko preživi manjše število medvedov, zmanjšana pa je tudi njihova sposobnost premagovanja daljših razdalj. Otežen pretok genov lahko ogrozi dolgoročen obstoj izoliranih delov populacije. Zlasti so problematične avtoceste, ki grobo presekajo habitate in živalim predstavljajo težko premostljivo oviro. Temu problemu se je mogoče uspešno izogniti s pravilno umestitvijo zelenih mostov.



POVOZ MEDVEDOV

V Sloveniji in na Hrvaškem na cestah in železnicah zaradi trkov z vozili pogine precej medvedov (v Sloveniji približno 15 letno). Številni povozi medvedov lahko negativno vplivajo na populacijo, upočasnijo njihovo širjenje v Alpe, predstavljajo pa tudi nevarnost za voznike.



KAKO LAHKO PRISPEVAM K VARSTVU MEDVEDA?

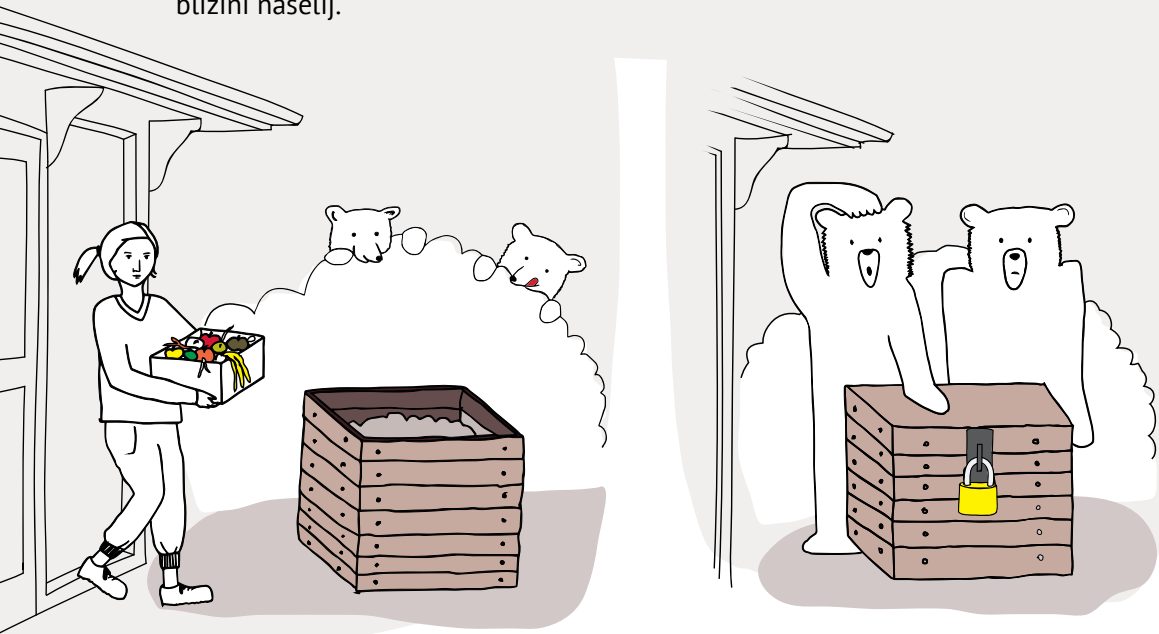
UPORABLJAJ MEDVEDOVARNE KOMPOSTNIKE IN SMETNJAKE

Prvi korak k sobivanju z medvedi je umik odpadkov, ki bi lahko privabljali medvede. Organski odpadki v nezavarovanih kompostnikih in smetnjakih medvedom predstavljajo lahko dostopno hrano in najpogostejši vzrok za zahajanje v naselja. Z uporabo medvedovarnih kompostnikov in smetnjakov na učinkovit način zavarujemo odpadke pred medvedi.



NE ODLGAJ ORGANSKIH ODPADKOV V BLIŽINI NASELIJ

V bližino naselij medvede pogosto privabljajo nezakonita odlagališča organskih odpadkov, še posebno odlagališča klavniških odpadkov in ostankov sadja. Poskušajmo preprečiti nastajanje takšnih odlagališč v bližini naselij.



NE KRMI MEDVEDOV

Ljudje včasih začnejo v bližini naselij krmiti medvede, ki se jim zasmilijo ali da bi jih lažje opazovali. Pri tem se ne zavedajo, da takšno početje običajno vodi v usmritev medveda, saj le-ta postane preveč zaupljiv do ljudi in lahko začne povzročati težave.

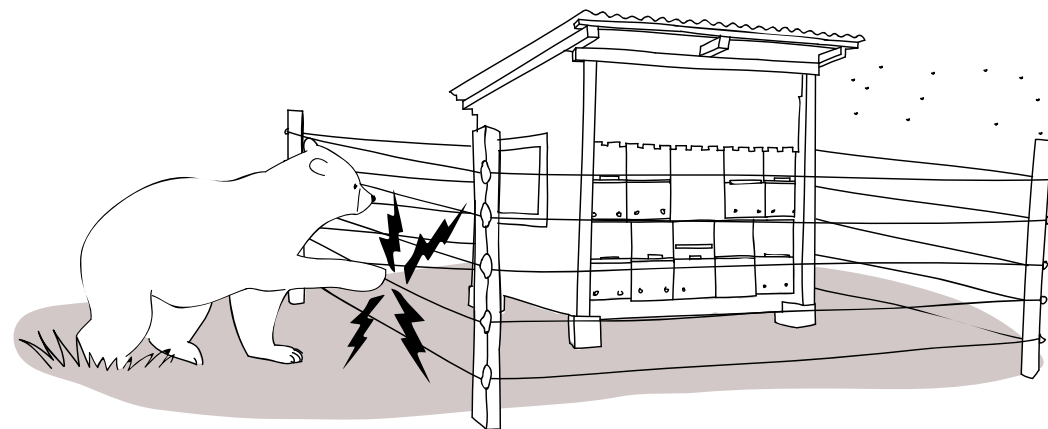
SOBIVANJE Z MEDVEDI JE MOGOČE!

V gosto poseljenih območjih, kot je srednja Evropa, medvedi redno prihajajo v stik z ljudmi. Kljub temu da konfliktov med ljudmi in medvedi ni mogoče popolnoma preprečiti, se jim z ustreznimi ukrepi lahko v veliki meri izognemo.



ZAŠČITI SVOJE PREMOŽENJE

Medvedi so radovedne živali, ki večino časa preživijo v iskanju hrane. Če najdejo nezaščiten sadovnjak, njivo, drobnico ali čebelnjak, obstaja nevarnost za nastanek škode. Dober gospodar bo za zaščito svojega premoženja naredil vse, kar je v njegovi moči. Npr. drobnico ali čebelnjak je mogoče s postavitvijo elektroograde učinkovito zaščititi pred napadi medvedov. Za učinkovito odvrčanje medvedov in ostalih velikih zveri mora biti v ograji prisoten stalen električni tok dovolj visoke napetosti.



SPREMLJANJE STANJA MEDVEDJE POPULACIJE

Poznamo različne metode za ugotavljanje številčnosti medvedov. V Evropi sta najpogostejši štetje medvedov s pomočjo neinvazivnega genetskega vzorčenja (tj. zbiranje DNK iz medvedjih iztrebkov, dlake in sline) ter štetje na stalnih števnih mestih – krmiščih.



Satelitska telemetrija je najuspešnejša metoda za spremljanje gibanja posameznih medvedov. Medveda se začasno uspa in opremi z ovratnico, v katero je vgrajena naprava GPS. Ta se redno povezuje s sateliti in izračunava natančne lokacije medveda. Podatke o lokacijah nato raziskovalcem pošlje prek SMS-sporočil. Še preden se baterije iztrošijo, ovratnica s pomočjo posebnega mehanizma samodejno odpade. Celoten proces medvedu načeloma ni nevaren.



Karta prikazuje gibanje medveda Rožnika, opremljenega z GPS-ovratnico.

RESNIČNA ZGODBA O MEDVEDU Z IMENOM »ROŽNIK«


1. Leta 2006 se je nekje na jugu Slovenije skotil medved, ki se je sprva vedel čisto običajno, sčasoma pa je popolnoma izgubil strah pred ljudmi in začel zahajati v naselja.
2. Aprila 2009 je celo zašel v mestni park Rožnik sredi Ljubljane. Intervencijska skupina ga je zaradi ogrožanja varnosti ljudi uspavala in preselila v neposeljene gozdove pod Snežnikom.
3. Pri tem je medved dobil GPS-telemetrično ovratnico in ime »Rožnik«. Rožnik ni dolgo ostal v snežniških gozdovih, pač pa se je že po nekaj dneh vrnil v okolico Ljubljane in redno obiskoval okoliške vasi. Pri tem je povzročil kar nekaj škode in prestrašil precej ljudi.
4. Še isto poletje se je odpravil proti severu, prečkal večji del Slovenije in prispel vse do Avstrije, kjer pa je bil kmalu zatem nezakonito ustreljen. Primer je preiskovala avstrijska policija, a do obsodbe krivolovca ni prišlo.




S pomočjo satelitske telemetrije so raziskovalci ugotovili, da je Rožnik aprila 2009 povzročil kar 70 % vseh konfliktov, ki so jih takrat povzročili medvedi v Sloveniji – torej več kot dvakrat toliko kot vseh preostalih 400–500 medvedov skupaj.

OPOMBA: Rožnikovo vedenje je za medvede netipično, kaže pa nam, da nas lahko posamezni medvedi s svojim vedenjem presenetijo.


KAJ SE LAHKO NAUČIMO OD ROŽNIKA?



Medvedom skušajmo preprečiti dostop do hrane človeškega izvora.



Medvedi za preživetje potrebujejo velike in povezane habitate.



Za izboljšanje tolerance do medvedov je potrebno čezmejno sodelovanje.

OHRANITVENO UPRAVLJANJE RJAVEGA MEDVEDA



INTERVENCIJSKE SKUPINE ZA VELIKE ZVERI

Naloga intervencijskih skupin je zagotavljati varnost ljudi pred medvedi in obenem skrbeti za varstvo vseh velikih zveri. Ljudem svetujejo, kako se izogniti težavam z medvedi, in, če je potrebno, odstranijo problematične ali ranjene medvede iz populacije. Poleg tega odvrčajo medvede stran od naselij in jim pomagajo v stiski (npr. medvedom, ujetim v avtocestni ograji).

USODA »PROBLEMATIČNIH« MEDVEDOV

Če medved izgubi strah pred ljudmi in začne redno povzročati težave, običajno s problematičnim vedenjem ne bo več prenehal. V teh primerih medved lahko postane nevaren za ljudi. Če ga ni mogoče uspešno odvrniti od bližine ljudi, intervencijska skupina takšnega medveda usmrti.



»REDNI« ODSSTREL MEDVEDOV

V nekaterih državah (npr. Slovenija in Hrvaška) je medvede kljub statusu zavarovane vrste dovoljeno loviti. Vitalni medvedji populaciji lov ne predstavlja grožnje, če je višina odstrela strokovno načrtovana. Lov se uporablja kot orodje za vzdrževanje številčnosti medvedov v mejah, ki so še vzdržne za ljudi. Poleg tega lov medveda predstavlja dohodek za lovske družine in lokalne skupnosti, kar prispeva k dvigu tolerance do medvedov.

KOLIKO MEDVEDOV SMO PRIPRAVLJENI TOLERIRATI?

Številčnost medvedov v gosto poseljeni krajini običajno ne dosega naravne nosilne zmogljivosti okolja, saj je navzgor omejena s toleranco ljudi do medvedov. Ta zgornja meja tolerance do medvedov se imenuje družbena nosilna zmogljivost in je praviloma nižja od naravne nosilne zmogljivosti okolja.

ALI SO MEDVEDI NEVARNI?

Medved je močna žival in je v določenih situacijah lahko nevaren za človeka. Čeprav so napadi na človeka izjemno redki, se lahko zgodijo. Nevšečnostim se praviloma lahko izognemo, če upoštevamo naslednje:

**Medvedi nimajo radi prese-
nečenj. Opozarjajte na svojo
prisotnost** med obiskom
območja prisotnosti medveda,
še posebno pri prehodu skozi
gosto vegetacijo.

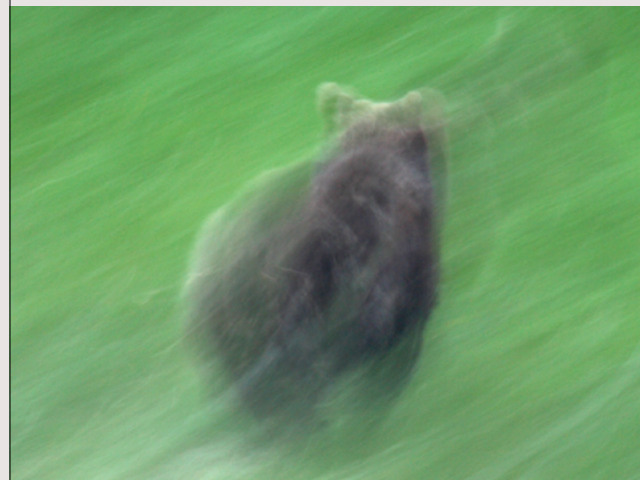
Imejte psa vedno na povodcu!
Spuščen pes lahko razdraži
medveda in ga v iskanju pomoči
privede naravnost do vas.

**Nikoli se ne približujte medvedjim
mladičem**, saj medvedka ni daleč
stran. Če se bo počutila ogroženo,
se bo zaradi močnega zaščitniškega
nagona lahko odločila postaviti v
bran svojim mladičem.

**Ne približujte se medvedjemu
brlogu** in ne poskušajte vstopiti
vanj!

Če se znajdete v neposredni
bližini medveda (ali medvedke z
mladiči): obstanite, ostanite mirni
in se **počasi umaknite v smeri, od
koder ste prišli**, brez hitrih gibov
in kričanja. V primeru napada se
nikoli ne branite.

Pred medvedom nikoli ne bežite
in ne plezajte na drevo. Medvedi
so dobri plezalci in lahko v teku
dosežejo hitrost do 50 km/h.
Ujamejo vas lahko v nekaj metrih
ne glede na vrsto terena.



Medvedi so praviloma plašni in se
izogibajo ljudem. Verjetno se bodo
umaknili, preden jih boste opazili.
Evropski rjavi medved človeka ne
dojema kot plen. Napade zelo redko
in le, če ga presenetimo ali izzovemo
oziroma ko brani svoje mladiče.

ZAKAJ OHRANITI RJAVEGA MEDVEDA?

VLOGA MEDVEDA V NARAVI



RAZNAŠANJE SEMEN

Medvedi igrajo pomembno vlogo v ekosistemi. S svojim premikanjem razširjajo semena različnih rastlinskih vrst, ki jih nevede prenašajo v kožuhu in prebavilih. Pojav raznašanja semen imenujemo zoohorija.

ČISTILCI MRHOVINE

Medvedi se radi prehranjujejo z mrhovino. S svojim izostrenim vohom lahko najdejo živalska trupla na velike razdalje ali pod debelo plastjo snega. S tem opravljajo pomembno vlogo »čistilcev« v naravi.



VRH PREHRANJEVALNE VERIGE

Medvedi redko plenijo odrasle prostoživeče parkljarje (npr. srnjad, jelenjad). Kljub temu s plenjenjem mladičev prispevajo k uravnavanju številčnosti parkljarjev in skupaj z ostalimi velikimi zvermi vzdržujejo ravnovesje v naravi.



POMEN MEDVEDA ZA LJUDI

EKOTURIZEM

Medvedi predstavljajo odlično priložnost za razvoj podeželskega turizma. Medvedu prijazni izdelki, opazovanje medvedov ali le sprehod po naravnem okolju medveda so lahko zanimive ponudbe za turiste.



KULTURNA VREDNOST

Medvedi so močno vpleteni v evropsko zgodovino in kulturo. Izvor številnih krajevnih imen je povezan z besedo »medved«. Medvedi so bili in še vedno so pogost motiv v umetnosti in ljudskih pripovedkah. Mnogi smo se z medvedi prvič srečali ravno prek pripovedk in plišastih medvedkov.

MEDVED KOT OSEBNI/ NARODNI SIMBOL

Zaradi mogočnega videza, ki ponazarja moč, ljudje pogosto izberejo lik medveda za svoj simbol. Medved je zato osrednji lik številnih grbov in logotipov. Nekatere države (npr. Rusija in Finska) so si medveda izbrale za državni simbol.



ALI STE VEDELI?

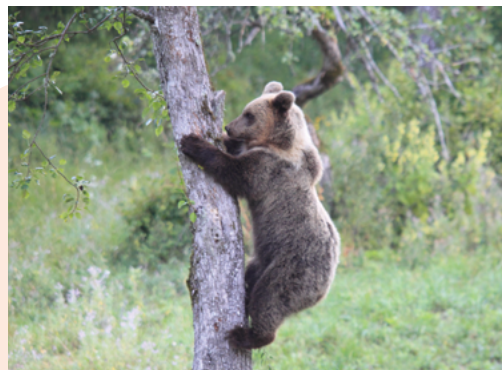


IZOSTREN VOH

Medvedi so znani po svojem izjemnem vohu. Ta je kar 100-krat občutljivejši od človeškega, zato lahko zavohajo hrano na zelo dolge razdalje.

INFANTICIDNO VEDENJE

Kot za nekatere druge sesalce (npr. leve) je tudi za samce rjavega medveda značilno, da poskušajo pobiti mladiče drugih samcev, kar imenujemo infanticid. S pobjem mladičev skuša samec spodbuditi medvedko k hitrejšemu parjenju z njim. Medvedke se običajno pariyo z več različnimi samci in s tem zmanjšajo tveganje za kasnejši pobjem mladičev.



DOBRI PLEZALCI

Rjavi medvedi, zlasti mlajši, so dobri plezalci. Odrasli medvedi znajo prav tako plezati, a to počnejo redkeje.

MAJHNA VERJETNOST NAPADA

Napadi medvedov na ljudi so izjemno redki. Kar 400-krat bolj verjetno je, da nekdo umre zaradi udara strele kot zaradi napada medveda.

MEDVEDJI BRLOG

Medvedi ne prezimujejo nujno v skalnih votlinah. Številni zimo preživijo kar pod padlim drevesom, skalnim previsom ali le skriti v gostem rastju.



O PROJEKTU

Akronim: LIFE DINALP BEAR

Ime projekta: Celovito upravljanje in varstvo rjavega medveda v severnih Dinaridih in Alpah

Trajanje projekta: 1. 7. 2014–30. 6. 2019

Internetna stran: www.dinalpbear.eu

KOLOFON

Avtorji: Matej Bartol, Rok Černe, Miha Krofel, Seth M. Wilson, Matija Stergar, Đuro Huber, Tomaž Berce, Klemen Jerina, Aleksandra Majič Skrbinšek, Felix Knauer, Georg Rauer, Irena Kavčič, Maja Mohorović, Urša Marinko, Claudio Groff, Roman Luštrik

Avtorji fotografij in kart (št. strani): Miha Krofel (4, 8, 14, 15, 16, 18), Marko Masterl (5, 9), Natalija Pišec (5, 18), Janez Tarman (17), Frenk Kastelic (13), Matej Bartol (4, 12, 17), Rok Černe (10, 11), Oton Naglost (1), Matija Stergar (8), Andrej Sila (5), Klemen Jerina (12), Tomaž Berce (14), Tomaž Skrbinšek (7), Adamello Brenta Nature Park (7)

Avtorji skic (št. strani): Nuša Stanojević Suwa (9, 10, 11), Tomaž Skrbinšek (12), Igor Pičulin (20)

Prevod in jezikovni pregled: Polona Logar

Založnik: Zavod za gozdove Slovenije

Grafično oblikovanje: Nuša Stanojević Suwa, Rok Oblak

S finančno podporo LIFE, finančnega mehanizma Evropske unije.

Ljubljana, marec 2016

KOORDINATOR PROJEKTA



OSTALI PROJEKTNI PARTNERJI

Univerza v Ljubljani



SOFINANCERJI



REPUBLIKA SLOVENIJA
MINISTRSTVO ZA OKOLJE IN PROSTOR



MINISTERIUM
FÜR EIN
LEBENSWEERTES
ÖSTERREICH

BERND THIES
STIFTUNG

EURONATUR

SPLOŠNO O RJAVEM MEDVEDU

ŽIVLJENJSKA DOBA

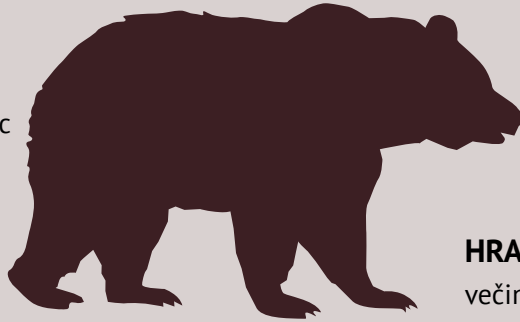
do 25 let v naravi in
do 40 let v ujetništvu

RAZMNOŽEVANJE

spolno dozori pri 3–5
letih starosti; pariyo se
od maja do julija

KOŽUH

svetlo rjavi do skoraj
črni odtenki; mladi
medvedi imajo lahko
okoli vratu svetel vzorec
v obliki ovratnika



Rjavi medved (*Ursus arctos*)

ŠTEVILO MLADIČEV

1–4 (običajno 2);
medvedka polega v
brlogu (običajno januarja)

TELESNA MASA

novoskoteni mladiči
manj kot 0,5 kg; odrasle
samice običajno med
85 in 160 kg, samci med
130 in 260 kg, redko do
350 kg

VELIKOST

odrasle samice v povprečju
150 cm v dolžino in 70 cm
v višino; samci 180 cm v
dolžino in 85 cm v višino

HRANA

večinoma sadje, jagodičje,
semena, oreščki, koreninice,
trava, žuželke (mravlje, ose,
čebele), mrhovina, občasno
prostoživeči parkljarji ali
rejne živali

MEDVEDJE STOPINJE

